

# RELAZIONE DI IMPATTO 2025



## DAY È UNA SOCIETÀ BENEFIT.

Fare impresa, per noi, significa assumersi delle responsabilità concrete verso le persone, le comunità, il territorio e l'ambiente, affiancando agli obiettivi economici anche finalità sociali e ambientali.

**EQUITÀ,  
TRASPARENZA  
E INCLUSIONE  
ORIENTANO LE  
NOSTRE SCELTE E  
GUIDANO IL NOSTRO  
MODO DI OPERARE  
OGNI GIORNO.**

## INDICE

<b>LETTERA DI APERTURA</b>	<b>3</b>
<b>DAY E IL GRUPPO UPCOOP</b>	<b>4</b>
• La storia di Day	6
• Highlights	7
• Principali milestone	8
• Il nostro modello di business	10
• Mission e vision	11
• I valori	12
• I capisaldi di Day	13
• Le soluzioni di Day	14
• La governance Day	16
• Le politiche Day	19
<b>IL CONTRIBUTO DI DAY AI SDGS</b>	<b>20</b>
• Il rating ESG di Day	23
<b>LE FINALITÀ DI BENEFICIO DI DAY</b>	<b>24</b>
<b>BENEFICIO COMUNE 1:</b>	<b>28</b>
• Le azioni realizzate e l'impatto generato nel 2025	31
• Obiettivi 2026	32
• La galassia Day: il nostro universo di connessioni	33
• Upda[y]te	34
• Amploom	35
• Osservatorio Benessere Felicità	36
<b>BENEFICIO COMUNE 2:</b>	<b>38</b>
• Le azioni realizzate e l'impatto generato nel 2025	41

• Obiettivi 2026	41
• I principi che guidano la gestione delle persone in Day	42
• Genius4u	45
<b>BENEFICIO COMUNE 3 E 4:</b>	<b>46</b>
• Le azioni realizzate e l'impatto generato nel 2025	49
• Obiettivi 2026	50
• Riciccami	51
• Riciclo vestiti con Re-Use With Love	52
• Progetto compensazione	53
<b>BENEFICIO COMUNE 5:</b>	<b>54</b>
• Le azioni realizzate e l'impatto generato nel 2025	57
• Obiettivi 2026	58
• La comunità energetica rinnovabile We Vèz	59
• Vieni a vivere a Varese	60
• I buoni sociali	61
• Blubonus	62
• Fondazione Banco Alimentare	63
<b>BENEFICIO COMUNE 6:</b>	<b>64</b>
• Le azioni realizzate e l'impatto generato nel 2025	67
• I campi di impegno di Day	67
• Obiettivi 2026	68
• I progetti che sostiene Day	69
• Green bond Bcc Felsinea	73
<b>NOTA METODOLOGICA</b>	<b>76</b>
<b>ANNEX 1: KPI ULTERIORI RELATIVI AI BENEFICI COMUNI DI DAY</b>	<b>77</b>
<b>ANNEX 2: GRI INDEX</b>	<b>84</b>

# LETTERA DI APERTURA



Dal 2011 accompagno e guido Day in un percorso di crescita che ha sempre avuto al centro le persone, i territori e la responsabilità dell'impresa nel contesto sociale ed economico in cui opera. La trasformazione di Day in Società Benefit nel 2023 non rappresenta una discontinuità, bensì il naturale approdo di una visione radicata nella nostra storia e nei nostri valori. È stata una scelta consapevole, nata dal desiderio di dare maggiore struttura, forza e intenzionalità a un impegno che da sempre consideriamo parte integrante del nostro modo di fare impresa, con l'obiettivo di restituire valore ai territori in cui operiamo, in particolare in Italia.

Non concepiamo l'attività di business come separata dal nostro dovere sociale e societario. Al contrario, riteniamo che l'impresa abbia una responsabilità diretta nei confronti dei propri collaboratori e delle loro famiglie, dei clienti, dei beneficiari delle nostre soluzioni

e delle comunità che ci ospitano. Il nostro primo dovere resta la tutela della sostenibilità economica e della continuità del modello aziendale, condizione imprescindibile per creare valore nel tempo. Tuttavia, per noi questo non è sufficiente: la performance economica acquista senso solo se accompagnata da attenzione, cura e impatto positivo sul contesto più ampio in cui l'azienda vive e cresce.

È proprio da questa attenzione che nasce la nostra convinzione più profonda: la qualità delle relazioni e delle scelte guida la performance duratura dell'impresa. Un percorso che non è mai concluso, ma iterativo, fatto di ascolto, sperimentazione e miglioramento continuo, e che coinvolge in modo integrato le dimensioni sociali, ambientali, di governance e il nostro stesso modo di fare business. In questo contesto si inserisce anche il rinnovamento del logo e dell'identità visiva del Gruppo, che accompagna simbolicamente e concretamente la nostra evoluzione. Il nuovo segno grafico esprime una visione più matura e coerente con ciò che siamo oggi: un gruppo che crede nella cooperazione, nelle connessioni tra persone, competenze e territori. Il logo racchiude e rappresenta questo principio fondante: nessun impatto positivo è possibile senza collaborazione, senza la capacità di costruire valore insieme agli altri attori dell'ecosistema.

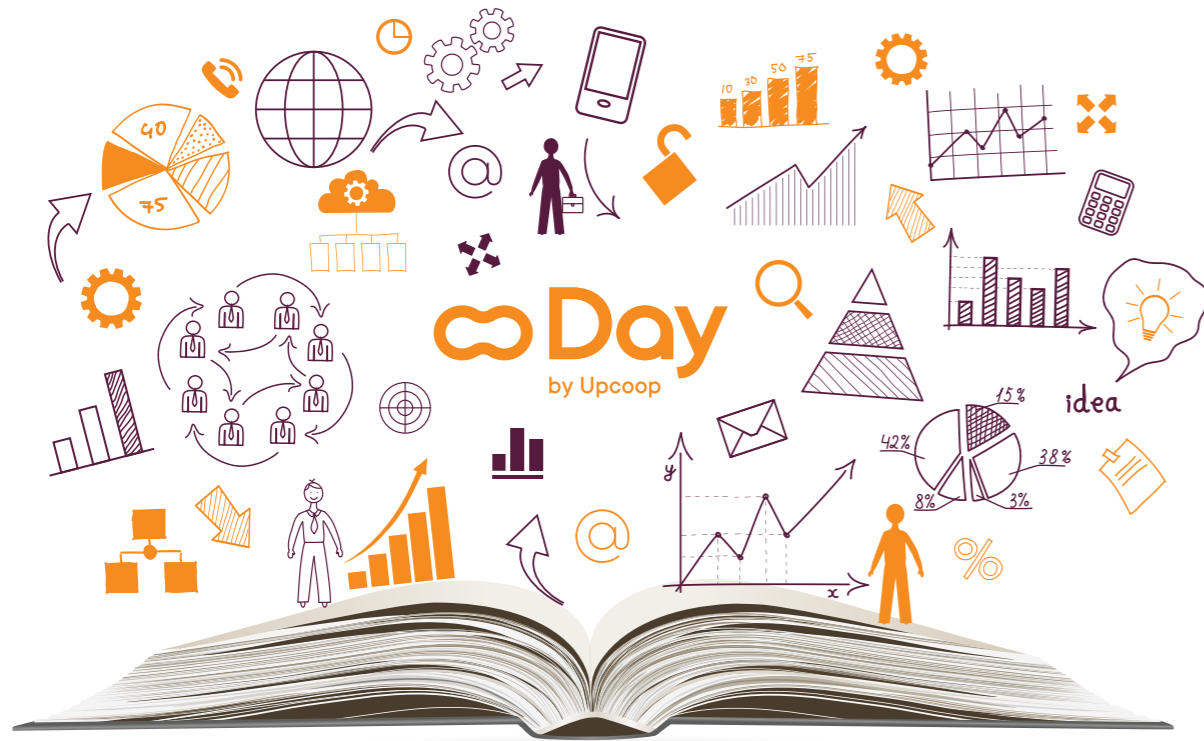
La Relazione d'Impatto di quest'anno presenta inoltre una caratteristica peculiare: la presenza di diversi obiettivi definiti in modo "retroattivo", non inizialmente pianificati ma emersi nel corso dell'attività. Questa scelta non riflette una carenza di visione o di capacità progettuale, bensì è la naturale conseguenza della vitalità dell'azienda e della sua intensa operatività. Prendere sul serio il ruolo di Società Benefit significa, per noi, essere capaci di attivare proposte, iniziative e progettualità in modo continuo, intercettando bisogni, opportunità e responsabilità anche quando si manifestano lungo il cammino.

Day è un'organizzazione viva, in movimento, che sceglie di agire e di assumersi responsabilità. Questa Relazione d'Impatto racconta proprio questo: non solo ciò che avevamo previsto di fare, ma anche ciò che abbiamo scelto di fare perché coerente con il nostro ruolo, i nostri valori e la nostra idea di impresa. Siamo convinti che sia questa autenticità, unita alla capacità di generare valore condiviso, a guidare la nostra performance sostenibile nel tempo.

MARC BUISSON  
Presidente e Amministratore Delegato Day S.p.A. SB



# DAY E IL GRUPPO UPCOOP



# LA STORIA DI DAY

Siamo abituati a pensare alle imprese come a luoghi di numeri e processi, ma la storia di Day ci ricorda che dietro ogni servizio ci sono persone, idee, visioni e scelte imprenditoriali.

Le sue radici affondano indietro nel tempo, in Francia, nel 1964, quando nasce la cooperativa **Chèque Déjeuner – oggi Upcoop** – partendo da una domanda semplice, ma potente: come sviluppare dei servizi capaci di migliorare davvero la vita quotidiana dei lavoratori? Fin dall'inizio il progetto prende forma come un'iniziativa imprenditoriale fondata su solidarietà, responsabilità, democrazia e sostenibilità, valori che orientano la crescita dell'impresa e lo sviluppo di soluzioni utili per lavoratori, aziende e comunità.

Negli anni l'iniziativa si sviluppa, si struttura e si apre progressivamente ai mercati internazionali. Nel 1995 nasce il Group Chèque Déjeuner, che nel 2015 diventa Groupe Up. Il gruppo amplia le proprie attività in diversi paesi e sviluppa soluzioni dedicate al mondo del lavoro, dei benefit e dei servizi quotidiani, aiutando imprese e amministrazioni a offrire strumenti utili alle persone e ai territori in cui operano.

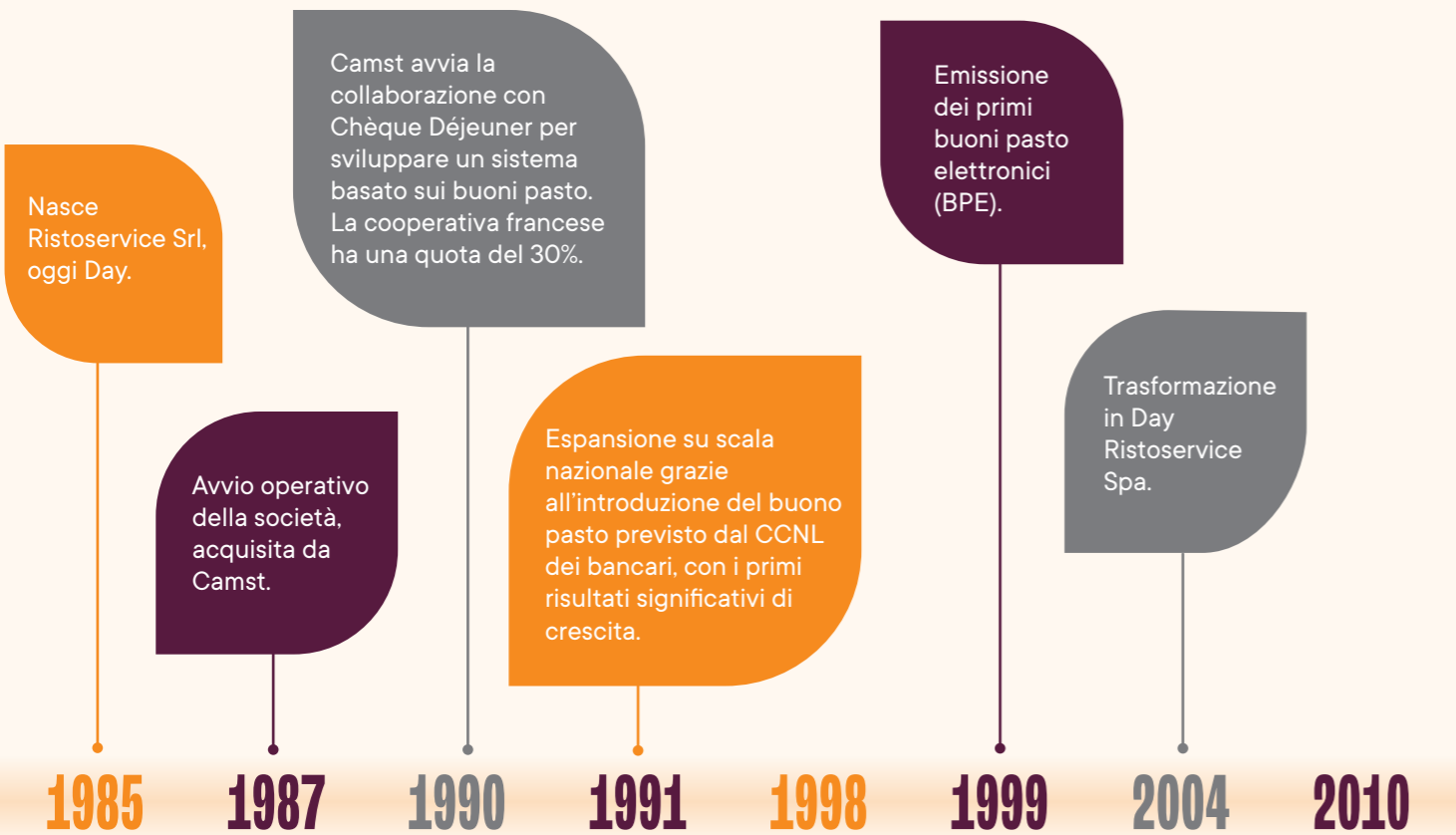
In Italia questa storia prende forma nel 1987 con la nascita di Day, frutto dell'incontro tra Upcoop e Camst. Da questa collaborazione nasce un'impresa che porta nel mercato italiano l'esperienza del gruppo e la tradizione imprenditoriale cooperativa delle due realtà fondatrici. Nel tempo Day sviluppa un'offerta sempre più ampia: dai buoni pasto alle soluzioni di welfare aziendale, fino ai servizi digitali e alle iniziative dedicate alla qualità della vita dei lavoratori. Servizi pensati per rispondere a bisogni concreti di imprese e dipendenti, e allo stesso tempo per generare valore nei contesti in cui l'azienda opera. Nel 2025 Day ha adottato una nuova identità visiva e un logo a forma di infinito, in linea con l'evoluzione del gruppo e con una visione sempre più innovativa e internazionale. Il nuovo segno grafico richiama l'idea di continuità e apertura al futuro, ma anche la capacità dell'azienda di rinnovarsi e adattarsi a un contesto economico e sociale in costante cambiamento.

Oggi il Gruppo Upcoop supporta milioni di persone nel mondo attraverso soluzioni dedicate al lavoro, al welfare e ai servizi di utilità quotidiana. In Italia Day continua questo percorso come un'impresa legata al territorio e orientata allo sviluppo, con l'obiettivo di crescere, innovare e creare valore per aziende, lavoratori e comunità.

# HIGHLIGHTS



# PRINCIPALI MILESTONE



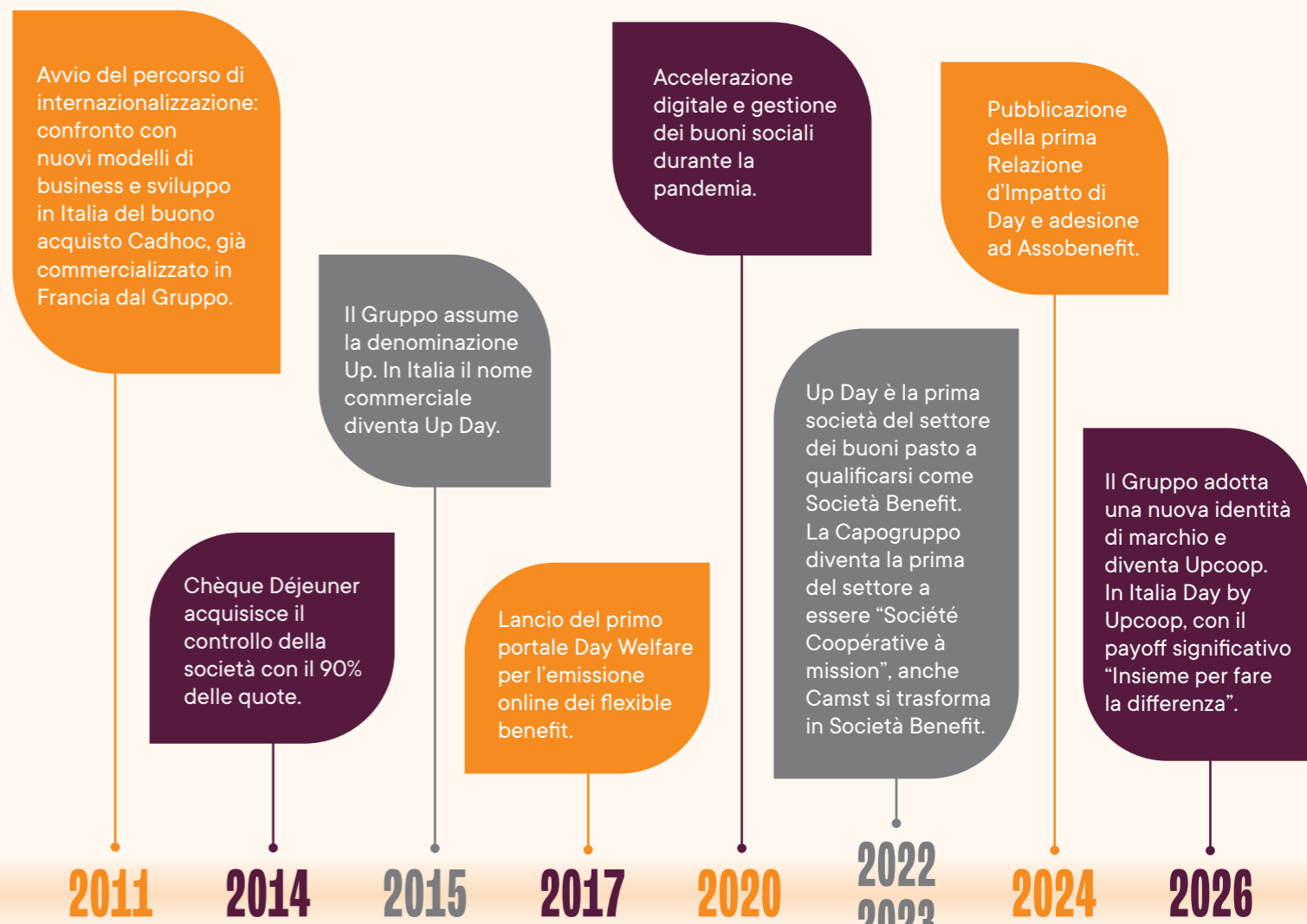
“ Quando mi hanno proposto di partecipare all'apertura di Ristoservice è stato proprio un salto nel buio. Eravamo in due, io a Milano e Sergio a Roma, con una stanza in appoggio e tutto da costruire: clienti, ristoratori, convenzioni... da zero proprio. Chissà cosa sarebbe successo se non avessi accettato! E poi dovevi spiegare cos'era il buono pasto, entrare nella mentalità. Non era una cosa così scontata. Del primo logo con il canguro mi ricordo che si è dibattuto molto, si discuteva perfino sulla posizione della coda! Poi è rimasto per anni, lo vedevi ovunque. Quando è cambiato il marchio e il canguro è sparito ho pensato: ecco, stiamo proprio entrando in un'altra fase.



I ricordi di **Elena Stedile**  
Matricola #01

“ All'inizio dovevi proprio far capire cos'era il buono pasto, come funzionava. Dovevi entrare nella mentalità delle aziende e dei ristoratori. Piano piano è diventato normale, ma all'inizio non lo era affatto. Gli ordini arrivavano sulle bobine, come nei film, oppure sui floppy disc che dovevamo restituire alle aziende una volta copiati i dati. Noi stampavamo i tabulati in A3 e controllavamo riga per riga quello che avevamo inserito. Era un lavoro certosino. Se penso adesso alla banca dati e a come fai tutto in un attimo... quella sì che era l'era glaciale.

“ Facevamo tutto noi: incellofanare, preparare i pacchetti, chiamare il corriere. Se avevi un'urgenza e il corriere era già passato, stavi al telefono finché non trovavi una soluzione. Era multitasking continuo. Mi ricordo la fila dei ristoratori allo sportello, con le mazzette legate con l'elastico. Arrivavano con i sacchetti che facevano odore delle varie gastronomie. Poi è arrivato Fast Point: scatoloni, macchine che stampavano, un'organizzazione completamente diversa.



“ All'inizio, quando è arrivato il Cadhoc — che si chiamava Cadeau — nessuno ci credeva tanto. Sembrava una cosa in più. E invece poi è esploso. Mi ricordo persone che lo aspettavano a Natale per fare i regali. È stato uno di quei prodotti che ti sorprendono.

“ Una volta avevamo la cantina piena di raccoglitori, faldoni ovunque. Quando abbiamo svuotato tutto ci sono voluti giorni interi anche solo per dividere carta e plastica tra fogli e pochette. Poi è arrivata la banca dati: cerchi e trovi tutto. Anche il passaggio al portale ha spaventato qualcuno — “ma io non ho l'e-mail”, ci dicevano — però poi si sono abituati. E adesso non torneresti indietro.

“ Il welfare è arrivato piano piano, ma è stato un cambiamento grosso. Dal nostro ufficio lo vedevi crescere negli ordini, nella complessità. Non è stato uno scatto improvviso, ma ti accorgevi che l'azienda stava andando in un'altra direzione, più ampia.

“ Il Covid è stato uno spartiacque. Mi ricordo la mattina che sono venuta in ufficio prestissimo a prendere i fogli che mi servivano per lavorare da casa, da lì in poi era il lockdown, mi sentivo quasi una ladra... Poi sono partiti i Buoni Solidali con i Comuni per sostenere i cittadini in difficoltà, abbiamo fatto la nostra parte convertendo velocemente la nostra attività, l'elettronico è esploso. In pochi mesi abbiamo fatto un salto enorme. Non ci siamo fermati un attimo.

“ La soddisfazione più grande è vedere che l'ufficio funziona anche se tu non ci sei: ognuno sa cosa fare, il lavoro va avanti. E poi i 25 anni, la sorpresa a Bologna, senza dirmi niente... La festa dei 50 anni del gruppo a Parigi, quella dei 60 anni a Bologna, sono cose che ti restano. Alla fine, è stata davvero una bella avventura.



# IL NOSTRO MODELLO DI BUSINESS



## EQUITÀ, TRASPARENZA E INCLUSIVITÀ SONO PRINCIPI CHE GUIDANO IL NOSTRO MODO DI FARE IMPRESA.

Equità, trasparenza e inclusività sono principi che guidano il nostro modo di fare impresa. Ma perché possano tradursi in azioni concrete serve anche un'impresa solida, capace di generare valore. Per questo parlo spesso di profitto equo e responsabile: un profitto che non è fine a sé stesso, ma che permette di investire nelle persone, nei territori e nell'ambiente.

Essere una Società Benefit significa riconoscere che crescita economica e benessere della comunità hanno un rapporto simbiotico: non sono in contraddizione, ma si rafforzano a vicenda. Il profitto diventa così uno strumento per continuare a innovare i servizi, sostenere lo sviluppo dell'azienda e restituire valore alla comunità.

La nostra azienda ha tra i suoi asset fondanti la responsabilità sociale e l'economia solidale, ed è da sempre orientata allo sviluppo di pratiche sostenibili capaci di creare valore. La scelta di diventare Società Benefit rende esplicito questo percorso e rafforza la volontà di operare con coerenza, promuovendo equità, trasparenza e responsabilità nelle relazioni con le persone, il territorio e tutti i nostri stakeholder.»



**Mariacristina Bertolini**  
Vicepresidente e Direttrice Generale Day



### MISSION:

Immaginare e creare servizi per semplificare la vita di persone ed imprese, nel quotidiano, nella comunità, nel lavoro.

### VISION:

Essere creatori di servizi di utilità sociale per fornire alle aziende ed agli enti locali i mezzi per agire positivamente sul territorio, per migliorare il potere d'acquisto e la qualità della vita dei lavoratori dipendenti e dei cittadini.



# I VALORI

## GOVERNANCE

Promuovere e attuare un fare impresa sostenibile e trasparente nell'ambito della governance societaria e dei processi aziendali.

## LAVORATORI

Creare un ambiente lavorativo inclusivo e libero da qualsiasi forma di discriminazione, che possa garantire parità di opportunità a tutti i lavoratori, a prescindere dalle circostanze personali di ciascuno, permettendo di equilibrare vita personale e professionale, promuovendo il benessere personale e la crescita professionale, anche nell'ottica della più proficua integrazione in azienda.

## AMBIENTE

Ridurre il più possibile fattori estrinseci che hanno un impatto negativo sull'ambiente, implementando logiche di sostenibilità ambientale, anche al fine di contribuire alla transizione ecologica.

## STAKEHOLDERS

Valorizzare i territori e il loro tessuto economico-produttivo, selezionando nuovi piccoli esercizi commerciali locali che possano erogare i loro servizi nell'ambito dell'attività caratteristica della Società; supportare economicamente organizzazioni no-profit, locali e non, coerentemente con i valori del Gruppo a cui la Società appartiene, sostenendo le categorie più deboli, promuovendone l'inclusione sociale e culturale nella comunità.

# I CAPISALDI DI DAY



I Capisaldi di Day sono coerenti con i suoi valori e con i pilastri ESG del Gruppo Upcoop, così da rispettare identità e indirizzi del gruppo. In questo quadro, Day riconosce l'importanza di promuovere:

## PROFITTO



L'azienda riconosce che la capacità di generare profitto rappresenta una condizione fondamentale per garantire solidità, continuità e sviluppo nel tempo: una redditività equa e responsabile consente di investire nell'impresa, creare e mantenere posti di lavoro e contribuire in modo duraturo al benessere delle persone e dei territori.

## EQUILIBRIO ALIMENTARE



Il cibo è vettore di salute, benessere e piacere. Day si impegna a promuovere un'alimentazione equilibrata e accessibile. Le soluzioni offerte e la crescente rete di affiliati consentono di avere l'opportunità di consumare pasti di qualità vicino al luogo di lavoro o durante gli spostamenti, permettendo di risparmiare senza compromettere il gusto e la genuinità del cibo.

## CONSUMO RESPONSABILE



Day si impegna al massimo per permettere a ognuno di consumare in modo più consapevole e sostenibile. Promuovendo l'accesso alle reti che incoraggiano un consumo responsabile e garantendo la libertà di fare scelte individuali, l'azienda si impegna a contribuire positivamente alla costruzione di un futuro più sostenibile per tutti.

## EQUILIBRIO DI VITA



Day progetta e realizza soluzioni di welfare aziendale che consentono di migliorare la qualità della vita dei lavoratori, armonizzando la sfera professionale con gli impegni familiari e la possibilità di sviluppo personale al di là del lavoro.

## COESIONE SOCIALE E TERRITORIALE



Day si impegna a favorire la creazione di una società inclusiva. L'azienda si adopera affinché la transizione al digitale diventi un'opportunità per affrontare le sfide fondamentali in ambito sociale, garantendo così un sostegno adeguato a tutti. Le soluzioni di Day, basate sulla tecnologia digitale e sulla dematerializzazione dei buoni, semplificano il rapporto con gli assistiti e i beneficiari, migliorano il coordinamento con le parti interessate e assicurano una distribuzione regolare e un utilizzo efficace dei fondi.

## DEMOCRATIZZAZIONE CULTURALE



Day si impegna a diffondere e promuovere attività culturali, con particolare attenzione alla parte della popolazione che potrebbe avere minori opportunità di accesso. L'obiettivo è quello di rendere la cultura accessibile a tutti e di valorizzare le diverse forme artistiche, contribuendo così a stimolare la vitalità degli spazi culturali e delle espressioni artistiche.

# LE SOLUZIONI DI DAY



Le soluzioni di Day nascono per rispondere ai bisogni delle aziende e allo stesso tempo promuovono il benessere delle comunità e la tutela dell'ambiente. Un impegno che si traduce nella volontà di generare valore per il territorio e contribuire a un cambiamento sociale concreto.



## SUPPORTO A START-UP E PROGETTI INNOVATIVI



Negli anni Day ha intrapreso un percorso di evoluzione costante che l'ha portata a innovare e ampliare progressivamente la propria offerta. In questa direzione l'azienda ha esplorato nuove opportunità di mercato con l'obiettivo di arricchire l'ecosistema di servizi dedicati ai propri stakeholder — utilizzatori, clienti e affiliati — attraverso attività di scouting di start-up e lo sviluppo di progetti innovativi.

Questo processo ha favorito un approccio sempre più aperto e collaborativo, capace di coinvolgere realtà emergenti e di costruire partnership e reti di relazione con startup ad alto potenziale, generando un circuito virtuoso di innovazione. Grazie a queste collaborazioni, Day ha affiancato ai propri servizi anche diversi programmi dedicati alla conciliazione tra vita privata e lavoro, pensati per rispondere alle esigenze dei lavoratori e offrire alle aziende benefici concreti in termini di soddisfazione, produttività e competitività.

### LAST MINUTE SOTTO CASA



Last Minute Sotto Casa è una start-up nata nel 2015 all'I3P del Politecnico di Torino per contrastare lo spreco alimentare, trasformando le eccedenze in opportunità per esercenti e consumatori. Tramite una app di marketing di prossimità, i negozi pubblicano a fine giornata offerte "last minute" sui prodotti invenduti, che i clienti ricevono via notifica e acquistano a prezzo ridotto. La piattaforma aiuta anche i negozi a monitorare le scadenze dei propri prodotti, organizzando il sistema di stoccaggio in modo semplice e veloce. In questo modo, gli esercenti possono ridurre gli sprechi, offrire un risparmio concreto ai cittadini o donare le eccedenze alle associazioni di volontariato del territorio, contribuendo a diminuire l'impatto ambientale dei rifiuti organici e a promuovere pratiche di consumo più consapevoli.

### GENIUS4U



Nel 2022 Day è entrata nel capitale della start-up bolognese Genius4U, attiva nel welfare aziendale, diventando socia e partner e ampliando così la propria offerta. La collaborazione punta a rafforzare la conciliazione vita-lavoro attraverso il servizio di Timesitting: il Timesitter, o Maggiordomo Aziendale, è una figura di fiducia che supporta i dipendenti nella gestione delle incombenze quotidiane, aiutandoli a risparmiare tempo. Il servizio propone due ambiti principali: il time saving, per semplificare l'organizzazione personale e favorire il work-life balance e il caregiving, per il benessere della famiglia e della casa, il tutto attraverso una piattaforma digitale intuitiva, attiva 24/7. Allo stesso tempo, le aziende possono monitorare i benefici concreti del servizio, dal tempo risparmiato dai lavoratori alla riduzione dell'impatto ambientale, rafforzando il legame con il personale e con il territorio.

### RESTWORLD



Nel 2023 Day acquisisce il 5% di Restworld, start-up fondata nel 2020 da ingegneri e psicologi del lavoro per valorizzare il capitale umano nella ristorazione. Restworld mette in contatto candidati e locali alla ricerca di personale. La partnership con Day mira a generare un impatto positivo sul mercato del lavoro del settore e a sviluppare un ecosistema integrato di servizi per tutti gli operatori coinvolti.

### DYNACODE



A fine 2024 Day acquisisce il 52% di Dynacode, start-up fondata nel 2020 ad Ascoli Piceno, specializzata nello sviluppo e nell'implementazione di software innovativi ad alto valore tecnologico. L'operazione consente di governare l'evoluzione delle soluzioni Day attraverso tecnologie sempre più avanzate.

# LA GOVERNANCE DAY



**La governance aziendale guida le decisioni, definendo responsabilità, processi e valori di riferimento. Il Consiglio di Amministrazione di Day è composto da sei membri:**

**MARC BUISSON**, Presidente e AD di Day, Segretario Generale di Upcoop

**MARIACRISTINA BERTOLINI**, Vicepresidente e Direttrice Generale di Day, Direttrice di zona Euromed di Upcoop

**YOUSSEF ACHOUR**, Consigliere di Day, Presidente e Direttore Generale di Upcoop

**FRANCESCO MALAGUTI**, Consigliere di Day e Presidente di CAMST

**AWA DIA ROGER**, Consigliere di Day e Responsabile del Servizio Clienti di Upcoop

**SANDY PENNE**, Consigliere di Day, membro del Consiglio Confederale, responsabile dell'Economia Sociale e Solidale e componente del Comitato d'Impresa di Upcoop al secondo mandato

Al Consiglio di Amministrazione partecipano anche due rappresentanti dei lavoratori liberamente eletti dagli stessi. Per la gestione più operativa è preposto un Board, ovvero un organo esecutivo di otto membri equamente diviso tra donne e uomini, costituito da AD e DG e da coloro che coordinano le funzioni Amministrative, Commerciali, Produttive, People Care, Marketing Strategico e Sistemi Informativi. La Direzione Commerciale si struttura su due aree principali: i clienti, privati e pubblici, e la rete affiliati.

## STRUMENTI PER LA GESTIONE DI IMPRESA RESPONSABILE

Per mantenere una gestione d'impresa responsabile, la società si basa su un Codice Etico, approvato a maggio 2023. Day si impegna a garantire che le

condizioni di lavoro, sia all'interno dell'azienda sia presso fornitori e subfornitori, rispettino gli obblighi di legge, gli accordi sottoscritti e i requisiti dello standard SA8000, certificazione ottenuta per la prima volta nel 2008 e rinnovata annualmente.

Per assicurare correttezza e trasparenza nella gestione delle proprie attività, Day ha adottato il Modello di Organizzazione, Gestione e Controllo previsto dal D.Lgs. 231/2001. A supporto di questo modello è stato attivato il Portale Whistleblowing, che consente a chiunque di inviare segnalazioni dettagliate relative a possibili violazioni delle norme interne ed esterne, dei principi del Codice Etico o delle disposizioni del Modello 231, garantendo la massima riservatezza. Il Portale copre anche segnalazioni riguardanti la certificazione SA8000 e la parità di genere (UNI PdR 125:2022).

Infine, consapevole del ruolo fondamentale della sicurezza delle informazioni, Day ha implementato un Sistema di Gestione della Sicurezza delle Informazioni conforme alla norma ISO 27001, integrandolo con i requisiti della ISO 27701, garantendo così a clienti e stakeholder l'uso di strumenti efficaci a supporto della conformità al GDPR e alle altre normative correlate in materia di privacy. In quanto Società Benefit, il Presidente e AD Marc Buisson è anche responsabile dell'impatto sociale e ambientale dell'azienda, assicurando che le attività generino valore oltre il profitto.



## MARC BUISSON

**ha costruito una carriera internazionale e multidisciplinare nel campo della responsabilità sociale d'impresa, combinando esperienza manageriale e impegno nel sociale.**

È amministratore unico di una PMI innovativa impegnata nella lotta allo spreco alimentare e, dal 2017, presidente e fondatore di un'associazione filantropica in Emilia-Romagna, con l'obiettivo di accompagnare i neoimprenditori a creare opportunità di lavoro sul territorio. All'interno del Gruppo Upcoop, ricopre il ruolo di Segretario Generale e coordina la strategia e le politiche ESG, le partnership strategiche e la vita cooperativa, curando la comunicazione, i report extra-finanziari e quelli previsti dalla CSRD. È tra i soci promotori della Fondazione Sant'Orsola, che lavora per migliorare le condizioni di cura e di accoglienza dei pazienti del centro ospedaliero di Bologna. Infine, ha ricoperto per molti anni il ruolo di rappresentante della camera di commercio francese in Italia per l'Emilia-Romagna.

### RESPONSABILE DELL'IMPATTO Le principali responsabilità e funzioni di questo ruolo

Assicurazione della compliance alle normative e agli standard in materia di sostenibilità e responsabilità sociale

Coinvolgimento degli stakeholder

Identificazione di nuovi progetti e opportunità per generare impatti positivi

Comunicazione dei risultati agli stakeholder interni ed esterni

Misurazione dell'impatto generato attraverso metriche dedicate

Promozione di iniziative di formazione e sensibilizzazione sui temi sociali e ambientali all'interno dell'azienda

Definizione della strategia di impatto, con allineamento delle operazioni aziendali agli obiettivi sociali e ambientali

Identificazione e promozione di partnership con organizzazioni per attivare sinergie e massimizzare gli impatti positivi

# LA GOVERNANCE DAY

A supporto del responsabile dell'impatto, in Day è stato istituito il Team Sostenibilità, coordinato dalla Direttrice Generale e composto dalla Direttrice Amministrativa e Finanziaria, dalla Responsabile Area People, dal Responsabile Welfare e dalla Responsabile dei Sistemi Certificati.



L'azienda partecipa attivamente alle associazioni di settore, tra cui ANSEB (Associazione Nazionale Società Emittitrici Buoni Pasto), AIWA (Associazione Italiana Welfare Aziendale) e Assobenefit (Associazione nazionale delle Società Benefit).

## Associazioni di SETTORE



## Associazioni di CATEGORIA



Inoltre, Day è inserita in una rete di associazioni e organizzazioni locali e tematiche, attraverso le quali partecipa attivamente alle iniziative di sostenibilità sul territorio.

## Associazioni TEMATICHE



## Associazioni A RETI DEL TERRITORIO



# LE POLITICHE DAY



In Day le politiche aziendali guidano in modo concreto scelte e attività, dando coerenza a tutte le dimensioni dell'impatto. Qualità, responsabilità sociale, attenzione alle persone, inclusione, tutela dell'ambiente, sicurezza nei luoghi di lavoro e sicurezza delle informazioni convergono in un unico approccio integrato. In linea con gli standard internazionali e con le linee guida del Gruppo, questo sistema consente di trasformare gli impegni in azioni misurabili, generando valore duraturo per le persone, i territori e l'ambiente.





# IL CONTRIBUTO DI DAY AI SDGs (Sustainable Development Goals)



## Attraverso il Beneficio Comune 2 e il Beneficio Comune 6

SDG 5: Raggiungere l'uguaglianza di genere ed emancipare tutte le donne e le ragazze. **I temi chiave e i target** di questo obiettivo a cui Day può contribuire attraverso il proprio impegno sono:

Temi Chiave SDG 5	Target SDG 5
<ul style="list-style-type: none"> <li>Parità di remunerazione per donne e uomini</li> <li>Diversità e pari opportunità</li> <li>Donne in posizioni di leadership</li> </ul>	<ul style="list-style-type: none"> <li>Porre fine, ovunque, a ogni forma di discriminazione nei confronti di donne e ragazze.</li> <li>Garantire piena ed effettiva partecipazione femminile e pari opportunità di leadership ad ogni livello decisionale.</li> </ul>



## Attraverso il Beneficio Comune 1 e il Beneficio Comune 5

SDG 8: Promuovere una crescita economica sostenuta, inclusiva e sostenibile, la piena occupazione produttiva e il lavoro dignitoso per tutti. **I temi chiave e i target** di questo obiettivo a cui Day può contribuire attraverso il proprio impegno sono:

Temi Chiave SDG 8	Target SDG 8
<ul style="list-style-type: none"> <li>Occupazione</li> <li>Inclusione economica</li> <li>Non discriminazione</li> <li>Sviluppo delle capacità</li> </ul>	<ul style="list-style-type: none"> <li>Raggiungere livelli più elevati di produttività delle economie attraverso la diversificazione, l'aggiornamento tecnologico e l'innovazione.</li> <li>Promuovere politiche orientate allo sviluppo che sostengano le attività produttive, la creazione di posti di lavoro dignitosi, l'imprenditorialità, la creatività e l'innovazione. Incoraggiare la formalizzazione e la crescita delle microimprese e delle piccole e medie imprese.</li> <li>Raggiungere la piena occupazione produttiva e un lavoro dignitoso per tutte le donne e gli uomini, compresi i giovani e le persone con disabilità, e la parità di retribuzione per un lavoro di pari valore.</li> <li>Proteggere i diritti dei lavoratori e promuovere un ambiente di lavoro sicuro e protetto per tutti i lavoratori.</li> </ul>



## Attraverso il Beneficio Comune 1 e il Beneficio Comune 5

SDG 9: Costruire infrastrutture resilienti, promuovere l'industrializzazione inclusiva e sostenibile e favorire l'innovazione. **I temi chiave e i target** di questo obiettivo a cui Day può contribuire attraverso il proprio impegno sono:

Temi Chiave SDG 9	Target SDG 9
<ul style="list-style-type: none"> <li>Ricerca e sviluppo</li> </ul>	<ul style="list-style-type: none"> <li>Aumentare in modo significativo l'accesso alle tecnologie di informazione e comunicazione.</li> <li>Incrementare l'integrazione delle piccole imprese nell'indotto e nei mercati.</li> </ul>



## Attraverso il Beneficio Comune 2 e il Beneficio Comune 6

SDG 10: Ridurre le disuguaglianze tra e all'interno dei paesi. **I temi chiave e i target** di questo obiettivo a cui Day può contribuire attraverso il proprio impegno sono:

Temi Chiave SDG 10	Target SDG 10
<ul style="list-style-type: none"> <li>Parità di remunerazione per donne e uomini</li> <li>Sviluppo delle capacità</li> <li>Diversità e pari opportunità</li> </ul>	<ul style="list-style-type: none"> <li>Promuovere l'inclusione sociale, economica e politica di tutti, a prescindere da età, sesso, disabilità, razza, etnia, origine, religione, stato economico o altro.</li> <li>Assicurare pari opportunità e ridurre le disuguaglianze.</li> <li>Adottare politiche, in particolare fiscali, salariali e di protezione sociale, per raggiungere progressivamente una maggior uguaglianza.</li> </ul>



### Attraverso i Benefici Comuni 3, 4, 5 e il Beneficio Comune 6

SDG 12: Garantire modelli di consumo e produzione sostenibili.

I temi chiave e i target di questo obiettivo a cui Day può contribuire attraverso il proprio impegno sono:

Temi Chiave SDG 12	Target SDG 12
<ul style="list-style-type: none"> <li>• Approvvigionamento sostenibile</li> <li>• Efficienza delle risorse di prodotti e servizi</li> <li>• Riciclaggio dei materiali</li> <li>• Pratiche di approvvigionamento</li> <li>• Informazioni e etichettatura di prodotti e servizi</li> </ul>	<ul style="list-style-type: none"> <li>• Dimezzare lo spreco alimentare globale pro-capite a livello di vendita al dettaglio e dei consumatori e ridurre le perdite di cibo durante le catene di produzione e di fornitura, comprese le perdite del post-raccolto.</li> <li>• Gestione eco-compatibile di sostanze chimiche e di tutti i rifiuti durante il loro intero ciclo di vita, ridurre sensibilmente il loro rilascio in aria, acqua e suolo per minimizzare il loro impatto negativo sulla salute umana e sull'ambiente.</li> <li>• Ridurre in modo sostanziale la produzione di rifiuti attraverso la prevenzione, la riduzione, il riciclo e il riutilizzo.</li> </ul>



### Attraverso il Beneficio Comune 3 e il Beneficio Comune 4

SDG 13: Adottare azioni urgenti per combattere il cambiamento climatico e i suoi impatti. I temi chiave e i target di questo obiettivo a cui Day può contribuire attraverso il proprio impegno sono:

Temi Chiave SDG 12	Target SDG 12
<ul style="list-style-type: none"> <li>• Efficienza energetica</li> <li>• Investimenti ambientali</li> <li>• Emissioni di gas serra (GHG)</li> <li>• Rischi e opportunità dovuti al cambiamento climatico</li> </ul>	<ul style="list-style-type: none"> <li>• Adattamento ai rischi legati al clima e ai disastri naturali.</li> <li>• Integrare le misure di cambiamento climatico nelle politiche, strategie e pianificazione nazionali.</li> <li>• Migliorare l'istruzione, la sensibilizzazione e la capacità umana e istituzionale per quanto riguarda la mitigazione del cambiamento climatico, l'adattamento, la riduzione dell'impatto e l'allerta tempestiva.</li> </ul>



# IL RATING ESG DI DAY

Gli strumenti di rating ESG (Environmental, Social and Governance) servono a misurare le performance di sostenibilità delle aziende, offrendo un'analisi dettagliata delle loro pratiche in ambito ambientale, sociale e di governance. Questi strumenti aiutano le aziende a comunicare agli stakeholder il proprio posizionamento e i progressi compiuti. Day partecipa attivamente a diversi sistemi di valutazione dedicati alle performance sui temi della sostenibilità.

#### Rating EcoVadis



#### Rating Synesgy

**A**

**B**

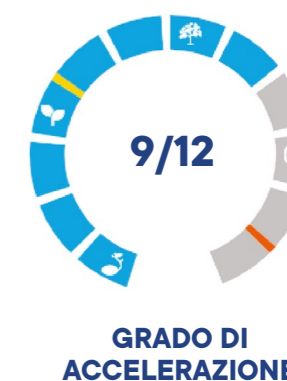
**C**

**D**

**E**

**SCORE ESG: B**  
 Buon livello di Sostenibilità  
 Società con un buon livello di adeguatezza rispetto ai principi ESG, in linea con le best practice nazionali e internazionali.  
 Lo score ESG è conforme agli standard di rendicontazione internazionali (Global Reporting Initiative, European Sustainability Reporting Standards e Sustainable Development Goals) e considera gli argomenti più importanti, materiali e significativi relativi ai fattori Ambientali, Sociali e di Governance.

#### Rating Open Es





# LE FINALITÀ DI BENEFICIO DI DAY



# LE FINALITÀ DI BENEFICIO DI DAY



1

## BENEFICIO COMUNE 1: Trasparenza e sostenibilità nel fare impresa.

Promuovere una governance trasparente, efficace, etica e corretta, anche mediante il coinvolgimento dei principali stakeholder, incentrata nel "fare impresa sostenibile".

2

## BENEFICIO COMUNE 2: Benessere e cura dei dipendenti.

Creazione di un ambiente di lavoro inclusivo, improntato alla valorizzazione dei dipendenti, in grado di garantire l'equilibrio vita-lavoro, e di fornire gli strumenti per la crescita professionale.



3

4

## BENEFICIO COMUNE 3 E 4: Agire per l'ambiente.

Impegno nel ridurre gli impatti ambientali negativi e contribuire al perseguimento di quelli positivi, promuovendo la sostenibilità e la transizione ecologica.



6

## BENEFICIO COMUNE 6: Presenza positiva per la comunità.

Supportare economicamente organizzazioni no-profit locali e non, promuovendone l'inclusione sociale e culturale nella comunità, nonché riducendo le disuguaglianze socio-economiche e sostenendo le persone fragili.



5

## BENEFICIO COMUNE 5: Valorizzazione e supporto del territorio locale.

Promuovere il tessuto economico locale, supportando e collaborando con piccoli esercizi commerciali del territorio, e fornendo strumenti per scelte economiche responsabili e sostenibili.





# BENEFICIO COMUNE 1

ESG



# BENEFICIO COMUNE 1

TRASPARENZA E SOSTENIBILITÀ NEL FARE IMPRESA



Promuovere una governance trasparente, efficace, etica e corretta, anche mediante il coinvolgimento dei principali stakeholder, incentrata nel “fare impresa sostenibile”.



## DOVE SIAMO:

Per noi in Day, governance significa fare impresa coerentemente con i nostri valori: attenzione concreta a chi ci sta intorno, coscienza etica e sostenibilità. Non si tratta solo di regole o processi, ma del modo in cui prendiamo decisioni ogni giorno, consapevoli del loro impatto su persone e ambiente. La nostra realtà ha il privilegio di coinvolgere una platea di stakeholder molto ampia e composita, una vera e propria galassia di relazioni che orienta ed influisce positivamente sulle nostre scelte e priorità di azione. Per tradurre questi principi in azioni abbiamo messo in campo diverse modalità di coinvolgimento attivo ad esempio:

- Upda[y]te, un portale editoriale per i clienti che promuove la conoscenza dei principi di business ethics;
- il Codice di Condotta per i fornitori con cui collaboriamo, che definisce standard etici lungo tutta filiera; percorsi formativi per informare e orientare i nostri dipendenti a fare propria la cultura dell'etica e sostenibilità.

Vogliamo essere i promotori di una trasformazione culturale che coinvolga chiunque operi con noi, rafforzando la collaborazione e l'impatto positivo sulla comunità. I nostri valori ci guidano nel lavoro quotidiano ed è in questo modo che costruiamo una governance efficace, che rispetta i nostri obiettivi di beneficio comune e contagia positivamente la galassia degli stakeholder con cui interagiamo.

## DOVE ANDIAMO:

Il passo successivo è mettere a sistema le pratiche che abbiamo già avviato, rendendole sempre più integrate e strutturali. Significa consolidare la posizione del Team Sostenibilità, istituzionalizzando gli incontri periodici e riportando obiettivi ed azioni al comitato interno (Board) e al CDA, assicurare che strumenti come Upda[y]te e l'accessibilità del sito continuino a evolversi, esplorare nuove modalità di coinvolgimento partecipativo di tutti gli attori del nostro ecosistema, per aprire la strada a un futuro più equo e sostenibile.



**Pilar Pelliconi**  
Direttrice Amministrazione e Finanza

# LE AZIONI REALIZZATE E L'IMPATTO GENERATO NEL 2025

Filoni di impegno	Obiettivo 2025	Modalità di conseguimento dell'obiettivo	Conseguimento
Integrare la sostenibilità nella governance e nei processi aziendali	Formazione dei dipendenti sui temi della sostenibilità e presentazione della Relazione di Impatto a cura del Team	<ul style="list-style-type: none"> <li>Formazione di tutti i dipendenti sulla Relazione di Impatto.</li> <li>Presentazione della Relazione di Impatto ai responsabili di funzione.</li> <li>Percorso formativo "Bussola della sostenibilità", pillole ESG.</li> </ul>	
	Ulteriore integrazione delle tematiche ESG nei canali di coinvolgimento aziendali.	<ul style="list-style-type: none"> <li>Integrazione dei temi ESG in ogni riunione del CdA e del Board operativo/direzionale per aggiornamenti su progressi, stato dei progetti e nuovi obiettivi.</li> <li>Incontri periodici del Team Sostenibilità.</li> <li>Incontri periodici con tutti i responsabili di funzione per condividere informazioni e rafforzare la comunicazione a cascata verso il personale.</li> </ul>	 In corso, obiettivo pluriennale
	Adeguamento sito web aziendale day.it per renderlo più accessibile a persone con fragilità.	>50% del sito è accessibile.	
Coinvolgimento degli stakeholder per la sostenibilità.	Adesione alla rete CapoD.	Adesione alla rete CapoD.	 In corso (realizzato nel 2026)
	Adesione ad Assobenefit.	Adesione ad Assobenefit.	
	Sensibilizzare gli stakeholder in merito al tema della governance responsabile	Pubblicazione di contenuti multimediali con un partner (Passodue) sul tema della governance responsabile.	
	Definizione di un Codice di Condotta per i fornitori.	Redazione di un codice di condotta per i fornitori, sottoscrizione del codice da parte dei fornitori, parametri ESG nella valutazione dei fornitori.	
	Implementazione dei Progetti Customer Discovery Run e affidamento della relativa gestione a risorse interne.	Progetti Amploom.	

Day ha integrato la sostenibilità nella governance e nei processi aziendali, rafforzando la formazione interna, l'accessibilità digitale e il presidio dei temi ESG nei momenti decisionali. Nel 2025 ha formato tutta la popolazione aziendale su ESG e Relazione di Impatto, ha consolidato l'integrazione dei temi ESG in CdA, Board e momenti di coordinamento (attività in corso, obiettivo pluriennale) e ha reso accessibile **oltre il 50% del sito web** secondo standard normativi.

Parallelamente, ha potenziato il coinvolgimento degli stakeholder attraverso network e strumenti dedicati: ha creato il portale Upda[y]te che nei primi sei mesi on line ha registrato **13.000** utenti unici e **31.500 pagine viste**, sono stati avviati **6 progetti Customer Discovery Run** con Amploom, è stato implementato e sottoscritto il Codice di Condotta per i fornitori e sono state avviate collaborazioni con Assobenefit e la rete CapoD formalizzata nel 2026.

## OBIETTIVI 2026

### Beneficio Comune 1: Trasparenza e sostenibilità nel fare impresa.

**FILONE DI IMPEGNO:**  
Coinvolgimento degli stakeholder per la sostenibilità.

- Proseguimento dei progetti Amploom.

**FILONE DI IMPEGNO:**  
Integrare la sostenibilità nella governance e nei processi aziendali.

- Fare rete con le altre Società Benefit e farsi promotori nel territorio di cosa significa essere Società Benefit.
- Integrazione dei temi ESG in ogni riunione del CdA e del Board operativo/direzionale per aggiornamenti su progressi, stato dei progetti e nuovi obiettivi.
- Incontri trimestrali del Team Sostenibilità, in coincidenza con le riunioni dell'OdV.
- Riunioni periodiche con tutti i responsabili di funzione per condividere informazioni e rafforzare la comunicazione a cascata verso il personale.
- Aumentare progressivamente la percentuale di accessibilità del sito, con rifacimento completo previsto come traguardo pluriennale.
- Ulteriore potenziamento della cyber security.



# LA GALASSIA DAY: IL NOSTRO UNIVERSO DI CONNESSIONI






# UPDA[Y]TE

UpDa[y]te è il portale editoriale sviluppato da Day per i suoi clienti, pensato per affiancare imprese, HR e decision maker anche sul piano culturale e formativo, oltre che su quello dei servizi.

Nato dall'ascolto dei bisogni di aziende, partner ed enti, il portale offre contenuti chiari e aggiornati su lavoro, etica d'impresa, welfare e sostenibilità, fornendo strumenti immediatamente applicabili per approfondire lo studio del settore, orientarsi e prendere decisioni consapevoli, coerenti con i principi ESG.

Attraverso articoli, casi concreti, video-interviste e approfondimenti specialistici, UpDa[y]te supporta la costruzione di organizzazioni responsabili e orientate alle persone, rafforzando la relazione di fiducia con i clienti e posizionando Day come partner di riferimento nella costruzione di modelli di crescita sostenibile e attenti alle performance nel lungo periodo.

La linea editoriale si avvale della collaborazione di professionisti esterni, come **Alice Alessandri** e **Alberto Aleo** di Passodue Studio Associato, per i temi di business ethics e modelli commerciali sostenibili, e **Diego Paciello**, esperto di welfare, compensation e fiscalità applicata ai piani di incentivazione. La collaborazione con consulenti qualificati garantisce autorevolezza tecnica e aggiornamento normativo, consolidando il valore informativo del portale come servizio a supporto delle scelte strategiche dei clienti.



**Alberto Aleo**  
Passodue

UpDa[y]te è un progetto che contribuisce a diffondere la cultura della business ethics sul vasto pubblico dei clienti Day, rappresentativo del tessuto produttivo del nostro paese. Aver contribuito a crearlo non è stato solo per noi stimolante e gratificante, è stato ed è coerente con il senso del nostro lavoro e con la missione che ci siamo dati di contribuire a migliorare la morale e l'etica dei mercati. Day nel suo DNA ha il concetto di welfare che va nella stessa direzione, per questo la sinergia con loro ha funzionato particolarmente bene. Siamo orgogliosi e grati che ci abbiano scelto per vincere una sfida così importante.



# AMPLOOM



**Il Customer Discovery Run è un percorso strutturato di progetti pensati per conoscere meglio i nostri stakeholder, raccogliere feedback e trasformare le informazioni in azioni concrete.**

Ogni iniziativa funziona come un cantiere indipendente, capace di muoversi in parallelo, adattarsi alle persone e ai contesti coinvolti, con l'obiettivo di migliorare le esperienze e orientare le scelte in modo sostenibile.

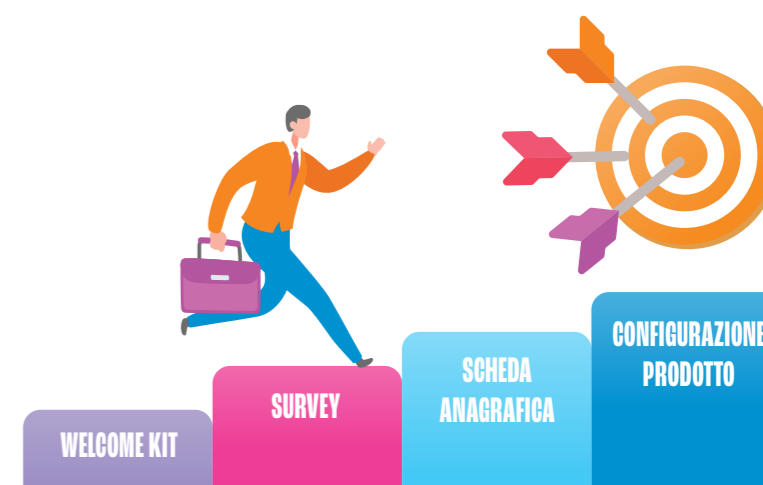
La gestione dei progetti è supportata da **Amploom**, azienda specializzata nel design organizzativo e nell'employee experience, che ci aiuta a trasformare l'ascolto e i dati raccolti in percorsi strutturati di coinvolgimento e collaborazione, rafforzando la cultura della partecipazione e dell'impatto positivo.

Il percorso si articola in sei progetti distinti, ciascuno con un ruolo specifico nel raccogliere informazioni e orientare le scelte. Il **Reality Check** verifica la fattibilità delle iniziative e supporta le decisioni strategiche, mentre il **Kick Off** avvia operativamente i progetti,

favorendo confronto e allineamento tra le persone coinvolte. Il **Welcome Kit**

introduce chi entra in contatto con i servizi, fornendo strumenti e informazioni utili, e la **Customer Dashboard** raccoglie dati chiave sugli stakeholder per guidare le azioni successive. Attraverso la

**Survey** raccogliamo feedback diretto dai partecipanti, mentre la **Chiamata di Cross-selling & Upselling** stimola un dialogo mirato con i clienti. Insieme, queste iniziative creano un percorso continuo di ascolto e coinvolgimento, trasformando le informazioni raccolte in azioni concrete e sostenibili.



## ABBIAMO SCELTO CONSAPEVOLMENTE UN PARTNER CHE NON LAVORASSE AL POSTO NOSTRO, MA INSIEME A NOI.

La coprogettazione con Amploom ha permesso alle nostre persone di essere parte attiva del processo, generando risultati più solidi e allo stesso tempo una vera formazione sul campo sui metodi del design thinking. Questo approccio ha aumentato il coinvolgimento dei dipendenti e ha reso il percorso non solo uno strumento per conoscere meglio gli stakeholder, ma anche un'occasione concreta di crescita culturale e organizzativa.



**Anna Aisa**  
Responsabile Marketing Strategico



# OSSERVATORIO BENESSERE FELICITÀ

**L'Osservatorio BenEssere Felicità è il primo strumento italiano di misurazione della felicità tra la popolazione professionalmente attiva.**

Si tratta di un'indagine annuale che raccoglie dati da mille lavoratori di diverse generazioni e categorie professionali, distribuiti sul territorio nazionale, valutando tipologia di rapporto di lavoro (dipendente/autonomo), fasce di reddito e titolo di studio.

Dal 2025 viene realizzato con la partnership tecnica di Day, che utilizza i dati di questa ricerca come guida per progettare iniziative di welfare aziendale, definire strategie di comunicazione interna e strumenti di formazione, e come strumento di divulgazione e informazione per sensibilizzare il pubblico e le imprese sul tema del benessere organizzativo.

I ricercatori utilizzano un questionario online per valutare la percezione di felicità e benessere al lavoro e nella vita in generale. I dati raccolti dimostrano che la felicità è correlata positivamente alla performance lavorativa, alla salute, alla creatività e alla collaborazione, riducendo al contempo l'assenteismo e i costi sanitari.

L'Osservatorio è promosso dall'**Associazione Ricerca Felicità**, fondata da **Sandro Formica**, **Elga Corricelli** e **Elisabetta Dallavalle**. La partecipazione di Day all'indagine del 2025 ha incoraggiato un focus specifico sul tema del welfare aziendale.

I risultati confermano che il welfare aziendale è un vero percorso verso la felicità sul lavoro: il 60% dei dipendenti ne riconosce il valore. L'indagine evidenzia i servizi più apprezzati, dalle formazioni (84,8%) alle attività culturali (75,9%) e al supporto psicologico (70,1%), e mostra chiaramente il collegamento fra la felicità e i risultati ottenuti.

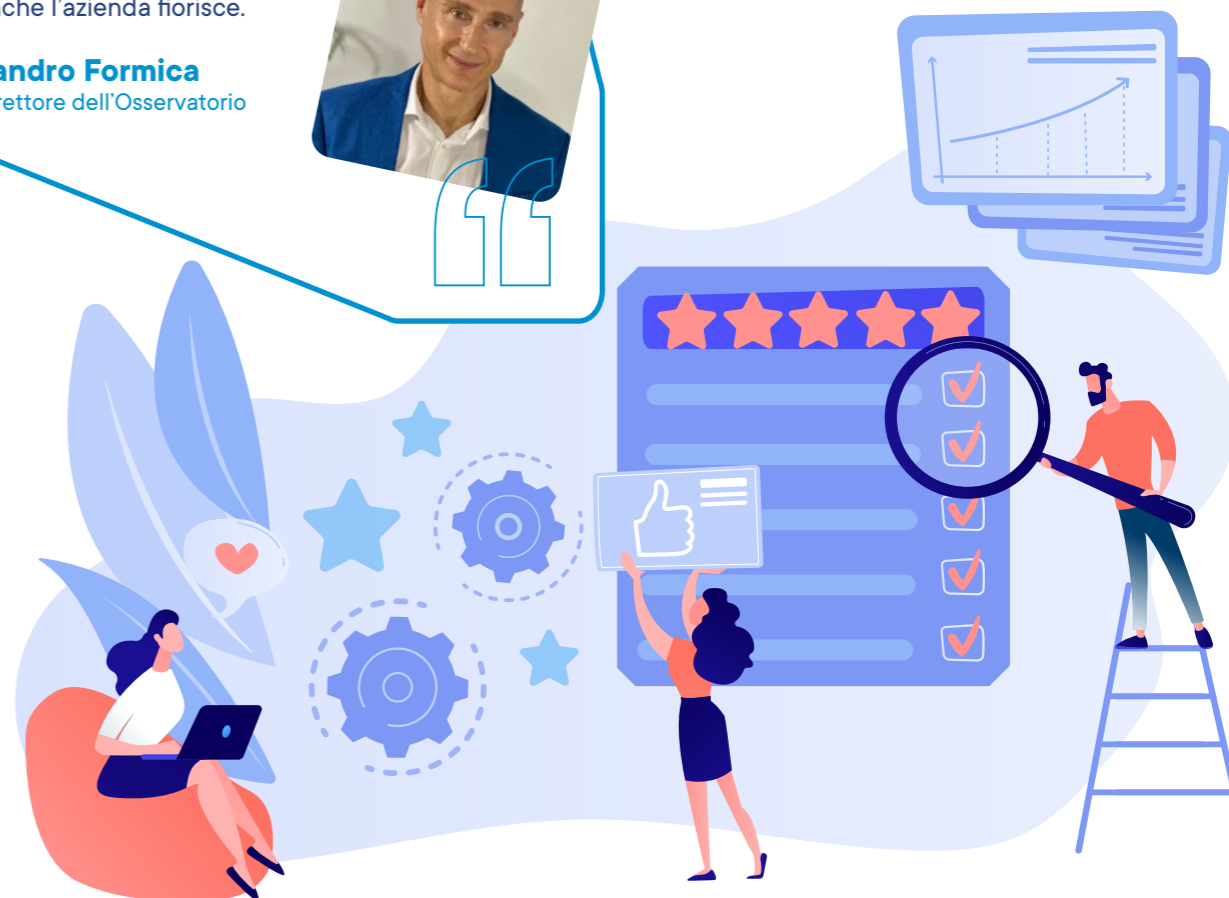
L'Osservatorio Felicità Benessere è nato cinque anni e mezzo fa da un'idea condivisa con Elga Corricelli e Elisabetta Dallavalle, con l'obiettivo di creare un punto di riferimento sulla felicità al lavoro in Italia. Volevamo capire se la nostra forza lavoro fosse davvero felice e cosa si potesse fare per aumentare il benessere dei lavoratori, confrontando i dati anche con realtà internazionali. Ogni anno raccogliamo queste informazioni per condividerle con la comunità e costruire insieme percorsi di crescita e sviluppo, dimostrando che quando le persone crescono, anche l'azienda fiorisce.

**Sandro Formica**  
Direttore dell'Osservatorio



Supportiamo l'Associazione Ricerca Felicità perché ci permette di indagare e fotografare con autorevolezza quanto il welfare incida sulla felicità e sul benessere della popolazione attiva italiana. Non possiamo fermarci alle percezioni: servono dati concreti e le rilevazioni di quest'anno ci hanno già fornito importanti spunti di riflessione. Promuovere la consapevolezza che la felicità è una competenza misurabile ci permette di co-costruire servizi mirati, offrendo strumenti per favorirla concretamente e confrontarla con dati di riferimento. È da sempre obiettivo primario di Day mettere le organizzazioni nelle condizioni di avere collaboratori soddisfatti e, perché no, felici.

**Mariacristina Bertolini**  
Vicepresidente e Direttrice Generale Day





# BENEFICIO COMUNE 2



# BENEFICIO COMUNE 2



## BENESSERE E CURA DEI DIPENDENTI

Creazione di un ambiente di lavoro inclusivo, improntato alla valorizzazione dei dipendenti, in grado di garantire l'equilibrio vita-lavoro, e di fornire gli strumenti per la crescita professionale.



### DOVE SIAMO:

Supportiamo le aziende nel creare valore attraverso soluzioni di benessere per i dipendenti. È un impegno che rispecchiamo anche internamente: ciò che proponiamo attraverso il business trova applicazione in Day. Questo approccio si traduce in un welfare strutturato e integrato, progettato per rispondere concretamente ai bisogni delle persone. Al centro c'è la nostra piattaforma welfare: nel 2025 Day ha messo a disposizione di ciascun lavoratore circa 4.000 euro di credito welfare, a cui si aggiungono contributi specifici per genitorialità (Bonus asilo nido) e premio anzianità. Il welfare si integra con un modello organizzativo orientato all'equilibrio vita-lavoro, grazie a flessibilità oraria, smart working (ulteriormente potenziato nel 2025) e venerdì corti nel periodo estivo. Accanto alle misure organizzative, si sviluppano percorsi di benessere sostenuti da spazi dedicati come palestra e sala ristoro. Prosegue inoltre l'impegno sociale con la Cassa di Solidarietà, a supporto di dipendenti e famiglie nei momenti di bisogno, e con il volontariato retribuito. Il sistema è rafforzato da strumenti a sostegno di genitorialità, Diversity & Inclusion e caregiver, tra cui una biblioteca tematica con libri per l'infanzia e l'adolescenza, per promuovere una cultura di rispetto, ascolto e inclusione e contrastare stereotipi e disuguaglianze attraverso educazione e consapevolezza. Nel 2025 abbiamo dedicato molte ore alla formazione tecnica e personale, tra hard e soft skills, con corsi su gestione del tempo e self empowerment e circa 2.400 ore sui temi ESG. Da giugno è attivo un servizio di time saving con Genius4U: una Timesitter, Stefania, che gestisce le incombenze quotidiane per alleggerire le giornate senza ridurre il tempo libero. Day ha inoltre investito nello sviluppo e nella valorizzazione delle competenze interne, promuovendo percorsi di crescita e carriera coerenti con le esigenze organizzative: nel 2025 cinque persone hanno intrapreso un'evoluzione di ruolo, favorendo engagement, motivazione e continuità. Tutto questo si integra con modalità di partecipazione e coinvolgimento: i dipendenti possono proporre progetti interni, partecipare alle iniziative aziendali e contribuire alla governance, anche tramite colleghi eletti come invitati permanenti nel Consiglio di Amministrazione.

### DOVE ANDIAMO:

I prossimi passi per il people care passano dalla digitalizzazione dei processi HR, in particolare della formazione, con l'obiettivo di dare ai dipendenti più autonomia nello sviluppo di competenze tecniche, soft skill, leadership e intelligenza artificiale in modo più fluido e accessibile. In questo percorso, due novità ampliano le opportunità: la piattaforma interna per gestire e monitorare i percorsi formativi e la piattaforma del Gruppo con contenuti internazionali e corsi on demand. Restano comunque centrali anche formazione in presenza, corsi tradizionali e le iniziative quotidiane di sviluppo delle competenze.

**Marika Malizia**  
Responsabile Area People



# LE AZIONI REALIZZATE E L'IMPATTO GENERATO NEL 2025

Filoni di impegno	Obiettivo 2025	Modalità di conseguimento dell'obiettivo	Conseguimento
<b>People management</b>	<ul style="list-style-type: none"> <li>Corso di gestione del tempo e degli obiettivi e tecniche di comunicazione.</li> <li>Offrire ai dipendenti la possibilità di partecipare a iniziative ad alto impatto ambientale e sociale.</li> </ul>	<ul style="list-style-type: none"> <li>Corsi di Formazione.</li> <li>Partnership con Kilowatt.</li> </ul>	
	<b>NEW</b> Passaggio al CCNL del Commercio	Trattativa sindacale e passaggio al nuovo CCNL.	
<b>Welfare e work-life balance</b>	<ul style="list-style-type: none"> <li>Piattaforma di servizi time-saving (Genius4U).</li> <li>Rinnovo dell'accordo di Smart Working.</li> </ul>	<ul style="list-style-type: none"> <li>Piattaforma di servizi time-saving (Genius4U).</li> <li>Rinnovo dell'accordo di Smart Working.</li> </ul>	

Day ha rafforzato le politiche di people management e welfare, investendo nello sviluppo delle competenze, nel benessere organizzativo e nell'equilibrio vita-lavoro. Nel 2025 ha attivato percorsi formativi su gestione del tempo, obiettivi e comunicazione, e ha promosso la partecipazione dei dipendenti a iniziative ad alto impatto sociale e ambientale in collaborazione con Kilowatt. Nello stesso anno ha inoltre completato il passaggio al **CCNL del Commercio**.

Sul fronte welfare e work-life balance, ha consolidato strumenti e modalità di lavoro flessibile: è stato rinnovato l'accordo di smart working e, attraverso la piattaforma Genius4U, sono stati erogati **79 servizi**, con **84 ore** risparmiate e una riduzione stimata di 243 kg di CO<sub>2</sub>.

## OBIETTIVI 2026

### Beneficio Comune 2: Benessere e cura dei dipendenti.

#### FILONE DI IMPEGNO: People management

- Formazione dei dipendenti su AI e leadership.
- Digitalizzazione e ampliamento della formazione contenuti.
- Corso di autodifesa.
- Coinvolgimento dei dipendenti nella selezione di nuovi progetti solidali da sostenere, con un contest interno.
- Coinvolgimento dei dipendenti nei progetti solidali sostenuti tramite la Fondation Upcoop, scegliendo madrina/padrino dei due progetti.

#### FILONE DI IMPEGNO: Welfare work-life balance

- Ampliamento dei servizi della piattaforma Genius4U e maggiore comunicazione interna tramite promo e coinvolgimento della Timesitter.



## DARE VALORE AL TEMPO



Time Sitter  
GENIUS4U

## INNOVAZIONE E GESTIONE DEL CAMBIAMENTO



## COOPERAZIONE



Progetti per i dipendenti insieme a aziende del territorio.

## SOSTEGNO



Fondation  
Upcoop

## ALTRI VANTAGGI



BenefitHub™  
Piattaforma sconti e convenzioni.

BLUBONUS



# GENIUS4U

Per aiutare i dipendenti a conciliare le esigenze quotidiane con il lavoro, Day ha attivato dal mese di giugno 2025 il servizio di Time Saving di Genius4U, la prima piattaforma digitale in Italia specializzata in servizi salvatempo per i dipendenti.

Una soluzione phygital che integra una piattaforma digitale con la figura del Timesitter aziendale, dedicato alla gestione operativa delle richieste. Il servizio permette di delegare numerose incombenze quotidiane – dal pagamento di bollette al ritiro e spedizione di pacchi, dalla lavanderia alle pratiche amministrative o altri piccoli servizi – liberando tempo che può essere dedicato alla famiglia, agli interessi personali o al riposo. Il principale vantaggio è proprio questo: alleggerire il carico delle attività extra-lavorative e migliorare l'equilibrio tra vita professionale e privata. L'organizzazione dei servizi contribuisce inoltre a ridurre gli spostamenti individuali (e relative emissioni di CO<sub>2</sub>), valorizzando fornitori e risorse locali. Il risultato è un supporto tangibile alle esigenze quotidiane dei dipendenti, che integra strumenti pratici e sostenibili per vivere meglio



dentro e fuori l'ufficio.

Tra giugno e dicembre 2025, sulla piattaforma ha aderito il 97% della popolazione aziendale, con 79 servizi erogati complessivamente. Le richieste più frequenti riguardano lavanderia e sartoria (31), posta e Fermopoint (22) e servizi auto (18). Secondo le conversioni di Genius4U, ciò ha permesso di risparmiare 84 ore di tempo e di evitare circa 243 kg di CO<sub>2</sub>.

**GENIUS4U SI IMPEGNA QUOTIDIANAMENTE PER FAR RISPARMIARE TEMPO AI DIPENDENTI DELLE AZIENDE, CON L'OBIETTIVO DI MIGLIORARE IN MODO CONCRETO LA QUALITÀ DEL TEMPO DELLE PERSONE.**



Come Day, anche Genius4U è una Società Benefit, impegnata nel perseguire obiettivi di miglioramento del work life balance delle persone, sulla riduzione delle emissioni di Co2 nell'ambiente e nel favorire l'economia di prossimità e locale.

**Fabio Zini**  
Founder e CEO Genius4U



# BENEFICIO COMUNE 3 E 4



# BENEFICIO COMUNE 3 E 4



## BENEFICIO COMUNE 3 E 4 : AGIRE PER L'AMBIENTE

**Impegno nel ridurre gli impatti ambientali negativi e contribuire al perseguimento di quelli positivi, promuovendo la sostenibilità e la transizione ecologica.**



### DOVE SIAMO:

Per Day agire per l'ambiente significa fare tutto ciò che è nelle nostre possibilità per ridurre l'impatto diretto della nostra attività: misuriamo le emissioni, utilizziamo energia rinnovabile, adottiamo materiali certificati e riciclati, promuoviamo il digitale quando contribuisce a ridurre l'impatto, presidiamo i processi lungo tutta la filiera e limitiamo i rifiuti elettronici dando una seconda vita ai dispositivi dismessi, messi a disposizione dei dipendenti a un valore simbolico. Siamo certificati ISO 14001:2015 per il sistema di gestione ambientale e richiediamo ogni anno l'attestazione dell'impronta di carbonio secondo lo standard UNI EN ISO 14064-1. Aderiamo a iniziative territoriali per la neutralità climatica, come Bologna Missione Clima. Questo è il livello base, quello che riteniamo doveroso. Operiamo inoltre all'interno di un gruppo internazionale che si è dato un obiettivo ambizioso: ridurre del 42% le emissioni complessive entro il 2030. Questo si traduce in linee guida, target e raccomandazioni condivise con tutte le filiali. Su molti aspetti Day era già allineata o addirittura anticipatrice; dove non interveniamo non è per mancanza di volontà, ma per limiti strutturali oggettivi, ad esempio legati alla gestione degli immobili. Il nostro atteggiamento resta chiaro: fare tutto ciò che è possibile, al meglio delle nostre competenze e del nostro perimetro operativo.

### DOVE ANDIAMO:

Il passo ulteriore è scegliere progetti che abbiano sempre un respiro più ampio della sola compensazione. Non ci limitiamo ad "azzerare" una quota di CO<sub>2</sub>: selezioniamo iniziative che generano valore ambientale e territoriale nel tempo, che possiamo seguire, verificare e integrare nel nostro percorso. Per il 2026 divideremo la compensazione su due fronti complementari: continueremo a sostenere un progetto italiano certificato neutral, presso la zona nord del parco naturale regionale veneto del Delta del Po. Attraverso l'acquacoltura, l'iniziativa mantiene l'equilibrio biologico degli ecosistemi in acqua e in terra emersa. A questo affiancheremo un intervento di gestione forestale nella Riserva di Biosfera Appennino Tosco-Emiliano, così da lavorare anche su alberi e biodiversità, in coerenza con una parte del nostro business ancora legata al supporto cartaceo. È una scelta di diversificazione consapevole: due ecosistemi, due leve ambientali, un unico approccio responsabile.



**Monica Salmi**  
Responsabile Sistemi Certificati



# LE AZIONI REALIZZATE E L'IMPATTO GENERATO NEL 2025

Filoni di impegno	Obiettivo 2025	Modalità di conseguimento dell'obiettivo	Conseguimento
<b>Riduzione delle emissioni di GHG dirette</b>	Rinnovo dell'accordo di Smart Working e chiusura uffici nella giornata del venerdì.	<ul style="list-style-type: none"> <li>Formazione di tutti i dipendenti sulla Relazione di Impatto.</li> <li>Presentazione della Relazione di Impatto ai responsabili di funzione.</li> <li>Percorso formativo "Bussola della sostenibilità", pillole ESG.</li> </ul>	
<b>Utilizzo di energia elettrica derivante da fonti rinnovabili</b>	100% EE green con Garanzie di Origine per la quota contratto a scelta di Day (non teleriscaldamento).	<ul style="list-style-type: none"> <li>Integrazione dei temi ESG in ogni riunione del CdA e del Board operativo/direzionale per aggiornamenti su progressi, stato dei progetti e nuovi obiettivi.</li> <li>Incontri periodici del Team Sostenibilità.</li> <li>Incontri periodici con tutti i responsabili di funzione per condividere informazioni e rafforzare la comunicazione a cascata verso il personale.</li> </ul>	
<b>Sensibilizzazione del personale sui temi ambientali</b>	<ul style="list-style-type: none"> <li>Corsi su tematiche di sostenibilità ambientale.</li> <li>Offrire ai dipendenti la possibilità di partecipare a iniziative ad alto impatto ambientale e sociale.</li> <li>Sensibilizzazione su Inquinamento Digitale</li> </ul>	<ul style="list-style-type: none"> <li>Percorso formativo "Bussola della sostenibilità".</li> <li>Partnership con Kilowatt.</li> <li>Iniziative di comunicazione interna e esterna.</li> </ul>	
<b>Riduzione degli impatti ambientali lungo la catena del valore</b>	<p>Progetto mobile POS - Implementazione per incrementare l'utilizzo da parte dei ristoratori e diminuire l'utilizzo del POS fisico.</p> <p><b>NEW</b> Ideaazione, adesione e partecipazione a campagne e progetti finalizzati alla riduzione di impatti ambientali.</p>	<p>Progetto confermato e comunicazione per transizione.</p> <ul style="list-style-type: none"> <li>Progetto riciclo mozziconi di sigaretta con Human Maple (#Riccami).</li> <li>Progetto riciclo abiti usati con Re-Use With Love.</li> </ul>	
<b>Perseguimento impatti ambientali positivi</b>	<p>Favorire la lotta allo spreco alimentare e i relativi impatti ambientali.</p> <p>Favorire l'adesione a comunità energetiche locali tramite il credito welfare.</p>	<p>Last Minute Sotto Casa.</p> <p>Possibilità di usare il credito welfare per aderire alla CER di San Lazzaro di Savena.</p>	



# RICICCAMI

**Nel 2025 Day ha aderito alla campagna #RICiCCAMI promossa da Human Maple, intervenendo su una tipologia di rifiuto tra le più inquinanti: i mozziconi di sigaretta, difficili da degradare e capaci di contaminare suolo e acqua.**



Presso la sede aziendale è stato installato un dispositivo dedicato alla raccolta dei filtri, per prevenirne la dispersione nell'ambiente e favorirne il corretto conferimento. I mozziconi raccolti vengono quindi avviati a un processo di riciclo che li trasforma in nuova materia prima, ad esempio per imbottiture di piumini e giacche, in un'ottica di economia circolare.

Abbiamo scelto di collaborare con Human Maple, una start-up innovativa sostenuta da Réseau Entreprendre Emilia-Romagna, che raccoglie i mozziconi tramite dispositivi moderni e interattivi, installati anche presso la nostra sede e che mantengono gli spazi più puliti. Il materiale recuperato viene poi riciclato e riutilizzato. Con questa collaborazione, Day contribuisce con entusiasmo alla crescita di una start-up eco-responsabile, proteggendo al tempo stesso il pianeta.



**Marc Buisson**  
Presidente e Amministratore Delegato Day S.p.A. SB

Ogni filtro che raccogliamo non è solo un rifiuto sottratto all'ambiente, ma una risorsa che attraverso il nostro processo torna a nuova vita. La collaborazione con Day per noi rappresenta un segnale importante: significa che le aziende possono essere protagoniste di un'economia circolare che unisce innovazione, responsabilità sociale e attenzione al territorio



**Marco Boccia**  
Founder Human Maple



Day ha lavorato sulla riduzione degli impatti ambientali intervenendo sia sulle emissioni dirette sia lungo la catena del valore. Nel 2025 ha rinnovato lo smart working e confermato la chiusura degli uffici al venerdì, contribuendo alla riduzione delle emissioni di Scopo 1, e ha utilizzato **energia elettrica 100% rinnovabile certificata tramite Garanzie di Origine**. Parallelamente, ha rafforzato la sensibilizzazione interna sui temi ambientali attraverso il percorso "Bussola della sostenibilità", iniziative con **Kilowatt** e contenuti dedicati all'inquinamento digitale, tra cui **1 newsletter interna** e **3 articoli sul blog**.

Sul fronte della filiera, ha promosso soluzioni per ridurre gli impatti operativi, come l'implementazione del **Mobile POS** per favorire l'utilizzo digitale da parte dei ristoratori, e ha partecipato a progetti concreti di economia circolare, tra cui **Ricciami** (riciclo dei mozziconi di sigaretta) e il recupero di **abiti usati** con **Re-Use With Love**. Infine, ha sostenuto iniziative a impatto ambientale positivo, promuovendo la riduzione dello spreco alimentare tramite **Last Minute Sotto Casa** e favorendo l'adesione a comunità energetiche locali, come la CER di San Lazzaro di Savena, attraverso il credito welfare.

## OBIETTIVI 2026

**Beneficio Comune 3 e 4 : Agire per l'ambiente.**

### FILONE DI IMPEGNO: Riduzione delle emissioni di GHG indirette.

- Riduzione delle emissioni di GHG indirette, in particolare dall'uso di server per conservazione e invio dati digitali.

### FILONE DI IMPEGNO: Perseguimento impatti ambientali positivi.

- Rilancio e/o continua partecipazione a iniziative finalizzate alla riduzione di impatti ambientali.
- Estendere la possibilità di usare il credito welfare anche in altre Comunità energetiche.

### FILONE DI IMPEGNO: Riduzione degli impatti ambientali lungo la catena del valore.

- Valutare l'avvio di progetti di collaborazione con i principali fornitori finalizzati alla riduzione degli impatti ambientali lungo la catena del valore, con particolare riferimento alle emissioni di gas serra, all'uso di sostanze pericolose, alle emissioni in atmosfera, alla sostenibilità degli imballaggi e alla riduzione degli scarti.

### FILONE DI IMPEGNO: Sensibilizzazione del personale sui temi ambientali.

- Interventi di sensibilizzazione del personale su temi ambientali.



# RICICLO VESTITI CON RE-USE WITH LOVE



**Nel 2025 Day ha aderito al World Clean Up Day promosso da Let's Do It! Italy, concentrando la propria partecipazione sulla riduzione dei rifiuti tessili e sul riuso dei materiali.**

Dal 20 al 28 settembre, i dipendenti hanno potuto portare in sede capi di abbigliamento, scarpe e accessori in buono stato, che sono stati raccolti e affidati a **Re-Use With Love ODV**. L'organizzazione provvede a destinare gli indumenti a famiglie in situazione di fragilità o a valorizzarli attraverso mercatini solidali finalizzati al sostegno di progetti benefici.

Con questa iniziativa, Day ha prolungato il ciclo di vita dei prodotti tessili, riducendo la produzione di rifiuti e l'impatto ambientale connesso allo smaltimento. Al contempo, l'azione ha generato un impatto sociale positivo sul territorio e ha coinvolto attivamente la comunità interna, rafforzando comportamenti sostenibili e consapevoli.



## OGNI CAPO, ACCESSORIO O INDUMENTO RACCOLTO DAI DIPENDENTI DI DAY CON QUESTA INIZIATIVA HA TROVATO NUOVA VITA,

evitando di diventare rifiuto e generando valore per la comunità e per l'ambiente. La collaborazione con Day ha trasformato il riuso in un'azione concreta di "welfare culturale": ogni indumento sistemato e valorizzato ha sostenuto progetti solidali, rafforzato comportamenti sostenibili tra i dipendenti e si è inserito in un modello virtuoso di economia circolare. La nostra associazione – nata da un gruppo di amiche che dal 2010 si dedicano a iniziative sociali e che oggi conta più di un centinaio di volontari – ha potuto destinare questi doni a chi ne aveva bisogno e supportare progetti benefici sul territorio

**Veronica Veronesi**  
Presidente Re-Use With Love Odv



## PROGETTO COMPENSAZIONE

**Nel percorso di riduzione e compensazione delle emissioni sviluppato con Up2you, Day ha scelto di sostenere il progetto Valle Ca' Pisani, destinandovi il proprio contributo di compensazione.**

È un'iniziativa italiana certificata neutral, situata nell'area nord del Parco Regionale Veneto del Delta del Po, a Porto Viro, in una valle da pesca posta sotto il livello del mare. Il progetto prevede la gestione controllata dei flussi di acqua dolce e marina tramite canali e paratie mobili, così da mantenere un equilibrio biologico ottimale.

Questo sistema consente di massimizzare la cattura della CO<sub>2</sub> da parte del substrato algale, soprattutto nel periodo estivo. Nel corso del ciclo stagionale, la CO<sub>2</sub> fissata viene trasferita al fondale e lì immagazzinata in modo permanente, generando crediti di carbonio in base alla quantità effettivamente rimossa. Valle Ca' Pisani consente di

catturare oltre 27.000 tonnellate di CO<sub>2</sub> equivalente all'anno. Oltre alla rimozione dell'anidride carbonica, l'iniziativa tutela la biodiversità del Delta del Po, contribuisce a contrastare i fenomeni di eutrofizzazione e genera ricadute positive sull'economia locale. Con questa scelta, Day compensa le proprie emissioni residue sostenendo un intervento che produce benefici ambientali e sociali concreti, in linea con il suo percorso di sostenibilità come Società Benefit.





# BENEFICIO COMUNE 5



# BENEFICIO COMUNE 5



## VALORIZZAZIONE E SUPPORTO DEL TERRITORIO LOCALE

Promuovere il tessuto economico locale, supportando e collaborando con piccoli esercizi commerciali del territorio, e fornendo strumenti per scelte economiche responsabili e sostenibili.



### DOVE SIAMO:

Per noi il Beneficio Comune legato al Territorio non è un capitolo accessorio, ma il modo in cui esercitiamo il nostro ruolo di impresa. È una responsabilità che assumiamo in modo intenzionale verso l'ecosistema in cui operiamo, integrandola nella nostra attività quotidiana.

Oggi il nostro impegno si articola su tre filoni consolidati. Il primo è il rafforzamento della rete territoriale: valorizziamo partner e realtà locali, li mettiamo in relazione tra loro e con le aziende clienti, contribuendo a costruire un sistema più coeso e collaborativo. Il secondo è il sostegno attivo, mediante la partecipazione a reti, associazioni e momenti di confronto sui temi della responsabilità e del consumo consapevole. Il terzo è l'impegno educativo verso gli utenti: orientare le scelte significa generare maggiore consapevolezza, anche quando non possiamo intervenire direttamente sulle decisioni di consumo.

### DOVE ANDIAMO:

Il passo ulteriore, su cui vogliamo rafforzare il nostro impegno, è integrare in modo sempre più strutturale business e impatto territoriale. L'obiettivo è sviluppare progetti che generino ricadute concrete sul territorio proprio attraverso le nostre soluzioni e i nostri servizi, facendo coincidere crescita aziendale e valore per la comunità. In questa prospettiva, fare rete con altre aziende del territorio e costruire iniziative comuni non è solo una scelta relazionale, ma una leva strategica. Vogliamo che l'impatto non sia un effetto collaterale positivo, bensì un esito progettato e misurabile del nostro modo di fare impresa: produrre valore economico e sociale insieme, rendendo il beneficio per il territorio parte integrante del nostro modello di business.

**Paolo Gardenghi**

Responsabile Area Welfare



CON QUESTO APPROCCIO, DAY MOSTRA COME IL BUSINESS POSSA GENERARE BENEFICIO COMUNE: OGNI PROGETTO NON È SOLO UN SERVIZIO, MA UNO STRUMENTO PER RAFFORZARE LA RETE LOCALE, CREARE VALORE CONDIVISO E RENDERE STRUTTURALE L'IMPATTO SUL TERRITORIO.

# LE AZIONI REALIZZATE E L'IMPATTO GENERATO NEL 2025

Filoni di impegno	Obiettivo 2025	Modalità di conseguimento dell'obiettivo	Conseguimento
Supporto locale	Supportare ulteriormente la rete vendita virtuosa	Campagne per stimolare la spesa dei buoni in rete virtuosa attraverso comunicazioni mirate.	
	Contribuire alla diffusione di conoscenza su temi ESG.	<ul style="list-style-type: none"> <li>Eventi rete CapoD, Smart BO e Impronta Etica.</li> <li>Pubblicazione di contenuti multimediali con un Partner (Passodue) sul tema delle scelte responsabili.</li> </ul>	
Promozione di scelte responsabili	Sviluppare strumenti per aiutare gli utenti nelle scelte di consumo responsabile.	<ul style="list-style-type: none"> <li>Partecipazione a progetto internazionale/cooperazione con il gruppo per sviluppare progetti pilota con utilizzo della IA.</li> <li>Campagne banner specifiche e gamification per aumentare l'engagement utenti su funzionalità della app.</li> </ul>	
	<b>NEW</b> Sviluppare progetti di business che integrino in modo strutturale l'impatto sociale e territoriale, generando valore per la comunità attraverso le soluzioni e i servizi offerti da Day	Realizzazione diretta di progetti.	
Iniziative di business a impatto sociale e territoriale positivo	<b>NEW</b> Sviluppare progetti di business che integrino in modo strutturale l'impatto sociale e territoriale, generando valore per la comunità attraverso le soluzioni e i servizi offerti dai partner di Day	Realizzazione di progetti in collaborazione.	
	<b>NEW</b> Erogazione di Buoni Sociali: voucher distribuiti per conto di enti pubblici, destinati a persone in condizioni di bisogno per garantire l'accesso a risorse e servizi essenziali.	Emissione di Buoni Sociali.	
	<b>NEW</b> Collaborazione con Banco Alimentare	Creazione di una piattaforma dedicata dove gli utenti possono fare donazioni a Banco Alimentare usando i propri buoni pasto elettronici	

Day ha sostenuto il tessuto economico locale e promosso comportamenti di consumo responsabile, valorizzando la propria rete e sviluppando strumenti di ingaggio per gli utenti. Nel 2025 ha rafforzato la rete "Pausa Sana", raggiungendo **6.868 locali aderenti (+27%) 4.265 milioni di transazioni (+38%)**, supportate da campagne mirate. Parallelamente, ha contribuito alla diffusione della cultura ESG attraverso eventi e contenuti dedicati, e ha sviluppato iniziative per orientare le scelte di consumo, tra cui **6 incontri di lavoro su progetti di IA**, 2 campagne dedicate e 10 contenuti pubblicati nella rubrica consumo consapevole del blog.

Accanto a queste attività, Day ha ampliato le proprie iniziative di business a impatto sociale e territoriale, realizzando **6 progetti direttamente** (tra cui Operosa, Camst, Rekeep, Tper) e **2 progetti in collaborazione con dei partner** (Genius4U, Blubonus). Ha attivato strumenti concreti di supporto alla comunità, come la collaborazione con Banco Alimentare, che ha generato **9.943,80 € di donazioni**, equivalenti a 5.900 pasti e al sostegno di 70 persone per un mese.

## OBIETTIVI 2026

**Beneficio Comune 5 : Valorizzazione e supporto del territorio locale.**

**FILONE DI IMPEGNO:**  
Promozione di scelte responsabili.

- Fare rete con Assobenefit.
- Obiettivi continuativi di comunicazione.

**FILONE DI IMPEGNO:**  
Iniziative di business a impatto sociale e territoriale positivo.

- Realizzare nuovi progetti a impatto sociale positivo tramite la collaborazione con dei partner.
- Realizzare nuovi progetti diretti con un impatto sociale positivo.
- Attività continuativa a sostegno del Banco Alimentare. In più, sensibilizzare la base utenti di Day in merito alla possibilità di fare donazioni al Banco Alimentare con i buoni pasto elettronici.
- Attivare nuovi progetti di erogazione Buoni Sociali.

**CON QUESTO APPROCCIO, DAY MOSTRA COME IL BUSINESS POSSA GENERARE BENEFICIO COMUNE: OGNI PROGETTO NON È SOLO UN SERVIZIO, MA UNO STRUMENTO PER RAFFORZARE LA RETE LOCALE, CREARE VALORE CONDIVISO E RENDERE STRUTTURALE L'IMPATTO SUL TERRITORIO.**

  
Day  
by Upcoop

# LA COMUNITÀ ENERGETICA RINNOVABILE WE VÈZ



**Il progetto pilota sviluppato con la Comunità Energetica Rinnovabile (CER) WeVèz di San Lazzaro di Savena consente ai dipendenti di destinare parte del proprio credito welfare alla produzione e condivisione di energia pulita.**

Gli incentivi generati dalla comunità energetica vengono poi redistribuiti attraverso la piattaforma Welfare sotto forma di voucher sociali spendibili sul territorio, generando una ricaduta economica diretta sull'economia di prossimità.

L'esperienza di WeVèz – vincitrice del bando della Regione Emilia-Romagna per il sostegno allo sviluppo delle CER – rappresenta un esempio concreto di questo modello: l'energia prodotta collettivamente genera benefici economici che vengono reinvestiti nella comunità, sostenendo il commercio locale e rafforzando la collaborazione tra imprese, cittadini e istituzioni.



**SCEGLIAMO DI INVESTIRE IN PROGETTI CHE CONTRIBUISCONO ALLA LOTTA CONTRO IL CAMBIAMENTO CLIMATICO E GENERANO BENEFICI CONCRETI PER LE COMUNITÀ LOCALI.**

Aderire al progetto di WeVèz è uno dei modi con cui favoriamo impatto positivo attraverso il business. Questo ci rende tra i primi, se non proprio il primo player, a permettere l'uso del credito welfare per aderire alle CER. In questo modo creiamo valore ambientale e sociale facendo semplicemente il nostro mestiere: connettere imprese e territorio. Abbiamo sviluppato un modello replicabile e sostenibile, pronto per essere esteso in altri territori con ricadute concrete sul commercio di prossimità.



**Mariacristina Bertolini**  
Vicepresidente e Direttrice Generale Day



# VIENI A VIVERE A VARESE

**Con Vieni a Vivere a Varese, la Camera di Commercio punta a rendere il territorio più attrattivo per giovani, lavoratori e famiglie.**

Attivo da giugno 2025, il progetto offre ai giovani under 40 che scelgono di stabilirsi in città e provincia e avviare un nuovo contratto di lavoro un voucher annuale fino a 2.000 euro, per ciascuno dei tre anni di durata dell'iniziativa. I buoni possono essere spesi in beni e servizi locali, sostenendo al tempo stesso le imprese e l'artigianato del territorio.

Oltre al sostegno economico, dunque, il progetto punta a creare un circolo virtuoso, dove il territorio si mobilita per offrire migliori opportunità lavorative e una qualità della vita più alta. Nei primi sei mesi, il progetto ha già generato circa 80.000 euro di valore. Day, come provider del servizio, gestisce l'erogazione dei voucher attraverso strumenti digitali semplici e intuitivi, che rendono l'esperienza per i beneficiari immediata e accessibile.



**Alessandra Bertazzoni**  
Relationship Manager Day

## IN DAY PARTECIPIAMO A INIZIATIVE COME QUESTA

perché, come Società Benefit, è nel nostro DNA sostenere progetti con un reale impatto sociale. Grazie all'ascolto e alla nostra flessibilità, i servizi che offriamo possono essere modulati per rispondere a qualsiasi esigenza e adattarsi a contesti diversi. Vedere che questo progetto sta già generando valore e che altri territori guardano con interesse a questa esperienza è molto incoraggiante: conferma che investire in iniziative di questo tipo ha senso, sia sul piano sociale sia su quello operativo.

# I BUONI SOCIALI

**I Buoni Sociali – come i Buoni Spesa e i Buoni Alimentari – sono voucher con cui gli enti pubblici supportano persone e famiglie in difficoltà, permettendo di affrontare spese essenziali come alimenti, prodotti per l'igiene, farmaci o utenze.**

Day collabora con le amministrazioni per rendere l'erogazione semplice e gestibile, grazie a soluzioni flessibili:

- **CARTACEE**
- **DIGITALI (CARD, APP)**
- **INTEGRATE CON LA TESSERA SANITARIA**

I buoni vengono utilizzati all'interno di una rete di esercizi convenzionati sul territorio: un meccanismo che consente di rispondere a bisogni concreti e, allo stesso tempo, di coinvolgere il commercio locale.



## QUESTO PRODOTTO È NATO IN SEGUITO ALLE ESIGENZE MANIFESTATE DAGLI ENTI LOCALI PER RENDERE PIÙ EFFICIENTE E MIRATO IL SOSTEGNO ALLE PERSONE ED ALLE FAMIGLIE.

Non ha mai raggiunto, se non forse nel periodo Covid, volumi tali da richiedere una regolamentazione normativa dedicata. Nonostante ciò Day, essendo consapevole dell'importanza sociale del servizio svolto, si è sempre posta limiti stringenti nelle commissioni applicate sia agli enti pubblici clienti che al network d'accettazione dei voucher sociali.



**Stefano Fabbri**  
Direttore Commerciale Day

# BLUBONUS



**Blubonus è una piattaforma che fa da ponte tra welfare pubblico e aziendale, aiutando le persone a scoprire e utilizzare i bonus e le agevolazioni a cui hanno diritto.**

Organizza tutte le misure disponibili a livello nazionale, regionale e locale, e le propone in modo semplice e personalizzato, con alert e percorsi guidati per facilitare l'accesso concreto ai diritti.

Integrato in Day Welfare, Blubonus permette ai dipendenti di sfruttare al meglio sia i benefit aziendali sia le opportunità pubbliche legate a famiglia, casa, salute e mobilità, aumentando il potere d'acquisto reale e fornendo informazioni utili per orientarsi tra strumenti spesso poco conosciuti. In questo modo, il welfare aziendale diventa un canale concreto per valorizzare quello pubblico, generando un impatto positivo sulla vita quotidiana delle persone.

Abbiamo iniziato a collaborare con Day durante il nostro primo percorso di accelerazione: una partnership che ha contribuito in modo significativo a sostenerci nella fase di avvio. Siamo orgogliosi del percorso compiuto insieme, che ci ha permesso di generare un impatto sociale concreto, aiutando migliaia di dipendenti a scoprire e ad accedere a contributi e bonus di welfare pubblico che spesso non sapevano di poter richiedere.



**Marco Mantelli**  
CEO Blubonus S.r.l.  
Società Benefit



## FONDAZIONE BANCO ALIMENTARE

**Banco Alimentare, dal 1989, recupera in Italia eccedenze ancora integre e non scadute che sarebbero altrimenti destinate alla distruzione perché non più commercializzabili.**

Salvati dallo spreco, questi beni riacquistano valore e diventano una risorsa concreta per sostenere le persone in difficoltà. Day supporta l'iniziativa con la Spesa Solidale: attraverso una piattaforma digitale dedicata, sviluppata con To.market S.r.l., è possibile utilizzare i Buoni Pasto elettronici per acquistare box alimentari da destinare a chi ne ha bisogno, in modo semplice, tracciabile e immediato. Nel 2025, la collaborazione ha raggiunto un volume pari a 5.900 pasti equivalenti (1 pasto = 500 g secondo i LARN), a supporto di circa 70 persone per un mese. Tra le principali categorie: 900 kg di pasta e riso, 460 kg di prodotti in scatola e 700 litri di latte.

Grazie all'impegno di Day sulla piattaforma e alla copertura dei costi di consegna, ogni contributo si traduce in un impatto concreto e immediato.

Desidero esprimere a nome di Banco Alimentare un sincero ringraziamento a Day per l'attenzione, il sostegno e la disponibilità dimostrata in questi anni. La vostra collaborazione rappresenta per noi un aiuto prezioso che ci permette di continuare ogni giorno la nostra missione contro lo spreco e la povertà alimentare.



**Marco Piuri**  
Presidente Fondazione Banco Alimentare





# BENEFICIO COMUNE 6



# BENEFICIO COMUNE 6



## PRESENZA POSITIVA PER LA COMUNITÀ

Supportare economicamente organizzazioni no-profit locali e non, promuovendone l'inclusione sociale e culturale nella comunità, nonché riducendo le disuguaglianze socio-economiche e sostenendo le persone fragili.



### DOVE SIAMO:

Nel DNA del gruppo Upcoop a cui apparteniamo, ci sono valori chiave che condividiamo pienamente anche a livello locale. I cinque pilastri che guidano le nostre azioni sono impegno, innovazione, solidarietà, imprenditorialità e equità. La solidarietà non è qualcosa in più, è al centro della nostra attività. Nel corso della nostra storia di sostegno e solidarietà abbiamo scelto di non limitarci alla donazione intesa come semplice trasferimento di risorse: selezioniamo progetti solidi, con obiettivi chiari, che possiamo accompagnare nel tempo e supportare anche oltre l'aspetto economico. Coinvolgiamo direttamente i dipendenti nella scelta e nel sostegno delle iniziative, sia attraverso contributi economici (**Zerovirgola**) sia tramite attività di volontariato (**Giornate solidali**). Interventiamo in vari settori, strategici per il beneficio comune: dalla riduzione delle disuguaglianze alla tutela dell'ambiente e della biodiversità, dalla promozione dei diritti al benessere delle persone e alla valorizzazione delle comunità locali. Ci interessa capire, insieme alle organizzazioni che affianchiamo, quali risultati stiamo contribuendo a generare e dove possiamo apportare un contributo concreto. Essere Società Benefit, per noi, significa fare business con coerenza e responsabilità, misurando l'impatto delle nostre azioni senza perdere di vista il valore delle relazioni.

### DOVE ANDIAMO:

Il passo successivo è rendere questa presenza ancora più condivisa. Vogliamo coinvolgere sempre di più i nostri colleghi, perché conoscano meglio i progetti che sosteniamo, possano contribuire alla loro selezione e partecipare consapevolmente alle iniziative che promuoviamo. Crediamo che la solidarietà sia più efficace quando diventa parte della cultura dell'azienda. Allo stesso tempo, continueremo a migliorare gli strumenti per valutare l'impatto dei progetti e a consolidare le partnership di lungo periodo, aprendo anche a nuove collaborazioni in grado di rispondere ai bisogni che emergono. L'obiettivo è rendere la nostra presenza nella comunità concreta, partecipata, capace di generare risultati tangibili nel tempo. Rimanendo in ascolto per intercettare dove c'è bisogno e dove possiamo fare la differenza.

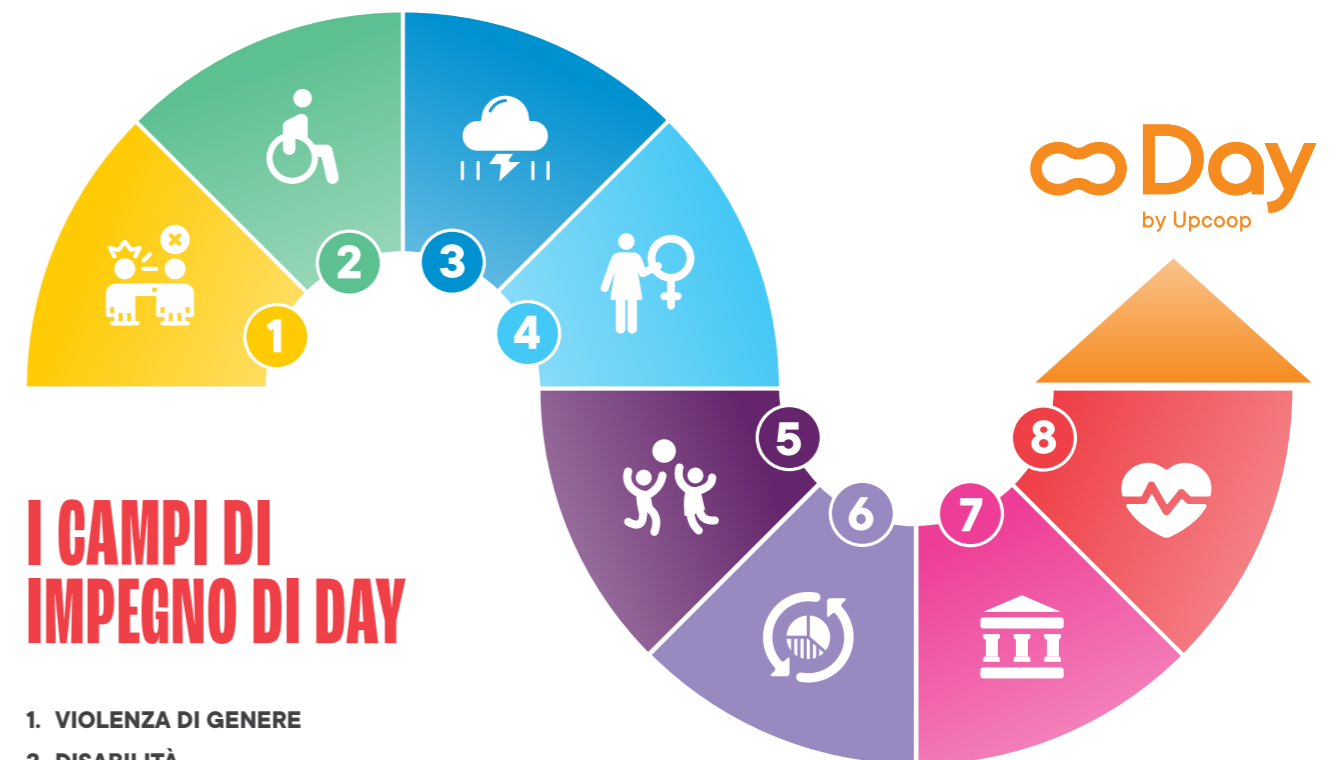
### Charlotte Buisson

Responsabile Relazioni Pubbliche e Comunicazione Interna



# LE AZIONI REALIZZATE E L'IMPATTO GENERATO NEL 2025

Filoni di impegno	Obiettivo 2025	Modalità di conseguimento dell'obiettivo	Conseguimento
Charity.	Continuare nello sviluppo e implementazione della strategia di Charity aziendale "local".	Predisporre un documento con le linee guida per le attività di Charity della filiale italiana, specificando gli ambiti di intervento.	
	Rilancio del progetto Zerovirgola.	Rilanciare il progetto ZEROVIRGOLA con campagna informativa mirata presso i dipendenti, spiegare bene le modalità e la portata dell'impegno richiesto, definire un obiettivo.	 Obiettivo continuativo
<b>NEW</b> Investimento responsabile.	Sottoscrizione di un Green Bond collocato da BCC Felsinea.	<ul style="list-style-type: none"> <li>L'importo sottoscritto è destinato al finanziamento di progetti di sviluppo immobiliare responsabile e attento all'ambiente.</li> <li>Generare valore sostenibile per le comunità locali.</li> </ul>	 Obiettivo pluriennale 3 anni



## I CAMPI DI IMPEGNO DI DAY

1. VIOLENZA DI GENERE
2. DISABILITÀ
3. EMERGENZE E CALAMITÀ (es. alluvioni)
4. EMPOWERMENT FEMMINILE
5. SPORT E ATTIVITÀ RICREATIVE per bambini e ragazzi in condizioni di fragilità sociale

6. ECONOMIA CIRCOLARE E TUTELA AMBIENTALE
7. ACCESSO ALLA CULTURA
8. SALUTE DELLE PERSONE

**Day**  
by Upcoop

Day ha rafforzato il proprio impegno sociale e territoriale, consolidando la strategia di sostegno “local” e promuovendo investimenti responsabili a beneficio delle comunità. Nel 2025 ha formalizzato e pubblicato il manifesto delle attività di Charity, **supportando 12 progetti con donazioni per un totale di 56.067 €**, e ha rilanciato il progetto Zerovirgola, coinvolgendo **105 dipendenti** e destinando 1.294 € alle associazioni da loro selezionate (Airc e Ageop).

Parallelamente, ha sviluppato strumenti di **investimento responsabile**, sottoscrivendo un Green Bond collocato da BCC Felsinea per un valore di **3 milioni di euro**, destinato a finanziare progetti immobiliari sostenibili e a generare valore per le comunità locali. Queste azioni si inseriscono in un percorso pluriennale volto a coniugare risultati economici, impatto sociale e attenzione ambientale.

## OBIETTIVI 2026

### Beneficio Comune 5 : Valorizzazione e supporto del territorio locale.

#### FILONE DI IMPEGNO: Charity

- Rafforzare il coinvolgimento attivo e consapevole dei dipendenti nelle iniziative di responsabilità sociale e charity dell'azienda, rendendo i progetti solidali parte integrante dell'esperienza aziendale, valorizzando il ruolo delle persone come ambasciatori del Beneficio Comune.
- Aumentare la partecipazione dei dipendenti al progetto Zerovirgola.

#### FILONE DI IMPEGNO: Investimento responsabile

- Valutare scelte responsabili negli investimenti.
- Proseguire con l'obiettivo su base pluriennale di investimento responsabile mediante Green Bond BCC Felsinea.



# I PROGETTI CHE SOSTIENE DAY

## EQUILIBRISTI

Recupera gratuitamente libri a domicilio nel territorio di Bologna e provincia per rimmetterli in circolazione e favorire l'accesso alla lettura. Day sostiene l'associazione attraverso il progetto #JustRead che ha trasformato un veicolo ecologico in una biblioteca itinerante per portare i libri anche dove non sono presenti librerie o biblioteche.



Il progetto #JustRead si basa su un'idea innovativa: raggiungere potenziali lettori al di fuori dei luoghi tradizionali di lettura come biblioteche e librerie. Offriamo libri in omaggio nelle piazze pubbliche, durante eventi e mercati. Ci concentriamo su quei luoghi privi di presidi culturali. Il sostegno di Day e della Fondation Upcoop è fondamentale, non solo ci forniscono un supporto finanziario, ma ci aiutano anche a definire gli obiettivi del progetto, arricchirne i contenuti, apportare miglioramenti e a garantire un impatto profondo, reale e duraturo.

**Fabrizio Corazza**  
Presidente dell'associazione



# I PROGETTI CHE SOSTIENE DAY



Fondation  
Upcoop

## L'ALBERO DELLA VITA

Aiuta famiglie e bambini in difficoltà, garantendo protezione, educazione e crescita in Italia e nel mondo. Day ha finanziato il progetto triennale "Per un affido in più", aiutando a trovare, formare e sostenere famiglie affidatarie e ragazzi affidati.



A nome della direzione dell'organizzazione e della coordinatrice del progetto Affido Lara Sgobbi, desidero ringraziare Day per il sostegno fornito negli ultimi tre anni a favore della tutela della prima infanzia proveniente da contesti familiari svantaggiati e vulnerabili. La Fondazione L'Albero della Vita è attualmente molto impegnata in Italia nella lotta contro la povertà sociale delle famiglie e la povertà educativa dei minori. Le famiglie e i bambini sono accompagnati in percorsi educativi a 360°: protezione, educazione sanitaria, educazione alimentare, salute e benessere psico-fisico, affinché i minori e i giovani nati in contesti materialmente poveri e soprattutto privi di stimoli continui a immaginare e a costruire giorno dopo giorno un futuro altro, un futuro possibile.

**Chiara Paratico**  
Responsabile Corporate  
Fondazione L'Albero della Vita ETS



## ZEROVIRGOLA

L'iniziativa di solidarietà che permette ai dipendenti Day di donare i centesimi dopo la virgola del proprio stipendio, o una somma libera, a progetti benefici scelti da loro. Attraverso questa campagna l'azienda sostiene AGEOP Ricerca, che assiste bambini malati di tumore e le loro famiglie, e AIRC, impegnata nel finanziamento della ricerca oncologica.



## CARTIERA

Un laboratorio di moda etica che recupera pelle di qualità e la trasforma in oggetti artigianali, offrendo al tempo stesso percorsi di formazione e lavoro a persone in situazioni di fragilità. Day sostiene questa realtà scegliendo prodotti che uniscono sostenibilità, inclusione e valorizzazione del Made in Italy.



## CASSA DI SOLIDARIETÀ

Un'associazione senza scopo di lucro che aiuta i dipendenti di Day e i loro familiari quando affrontano momenti difficili. L'obiettivo è offrire un sostegno economico in caso di necessità importanti, come problemi di salute, interventi chirurgici, lunghe degenze, lutti, difficoltà familiari, disabilità o eventi imprevisti come disastri naturali. La Cassa raccoglie contributi dai soci (4 fondatori) e dall'azienda (15 000€ ogni anno) e li utilizza per sostenere chi ne ha più bisogno, garantendo un aiuto concreto e solidale nei momenti più delicati.



## RE-USE WITH LOVE



Un'associazione bolognese che usa il riuso come strumento di solidarietà, con particolare attenzione alle donne in situazioni di fragilità. Oltre cento volontarie gestiscono la raccolta e la selezione di abiti e oggetti destinati alla Boutique

Solidale, distribuiti gratuitamente a famiglie e donne segnalate dai servizi sociali. L'associazione organizza anche eventi sul benessere femminile, il cui ricavato sostiene progetti sociali per mamme, donne fragili e percorsi di inclusione. Attraverso il laboratorio sartoriale e i mercatini solidali, offre spazi di creatività, partecipazione e supporto per chi desidera riattivarsi e costruire comunità positiva.

# I PROGETTI CHE SOSTIENE DAY

## FONDAZIONE SANT'ORSOLA

È stata creata il 27 marzo 2019 da nove imprese di Bologna, unite dall'obiettivo di sostenere i pazienti, le famiglie e il personale dell'ospedale Sant'Orsola, migliorando accoglienza e qualità del percorso di cura al Policlinico. Realizza progetti concreti per offrire supporto non solo sanitario, ma anche umano e sociale, a chi affronta malattie importanti.



## LA LANTERNA DI DIOGENE

Promuove l'inclusione di persone con disabilità e fragilità attraverso attività di agricoltura sociale, ristorazione e laboratori. La cooperativa crea opportunità concrete di lavoro, autonomia e crescita personale, mettendo al centro dignità, relazioni e comunità.

## La lanterna di Diogene

## AC ATLETICO BORGO 1993

Promuove il calcio giovanile con un approccio educativo che favorisce inclusione, socialità e rispetto delle regole. Day sostiene l'associazione offrendo iscrizioni annuali gratuite ai bambini di famiglie in difficoltà economiche e sociali del quartiere.



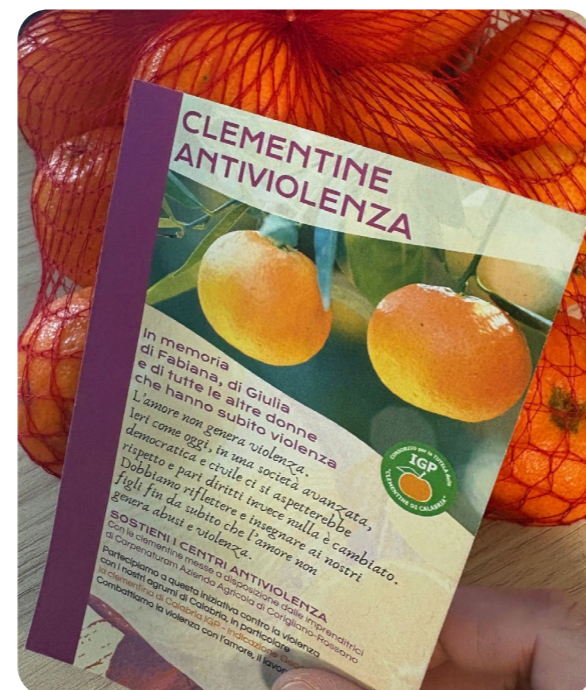
## FONDAZIONE BARBERINI

Ha contribuito a organizzare "La Città delle Donne 2025", un festival che si è svolto a Bologna in ottobre, dedicato a un femminile intersezionale e transculturale e ispirato alla figura di Gentile Budrioli, simbolo di emancipazione femminile. Day ha sostenuto l'iniziativa promuovendola e contribuendo alla sua divulgazione.



## CENTRI ANTIVIOLENZA DI BOLOGNA E PARMA

Assistono donne vittime di violenza offrendo accoglienza, protezione e percorsi di autonomia. Day sostiene il Progetto Clementine Antiviolenza di Confagricoltura Donna, distribuendo clementine ai dipendenti per sensibilizzare su parità, inclusione e contrasto alla violenza di genere.



# GREEN BOND BCC FELSINEA

**Nell'ambito della propria strategia di investimento responsabile, Day ha sottoscritto un green bond del valore di 3 milioni di euro collocato da BCC Felsinea, destinato al finanziamento e rifinanziamento di mutui green per lo sviluppo di immobili ad alta efficienza energetica.**

L'operazione, strutturata nel quadro del Green, Social and Sustainability Bond Framework del Gruppo Cassa Centrale - Credito Cooperativo Italiano, rappresenta un esempio di finanza sostenibile applicata al territorio, con l'obiettivo di generare impatti ambientali misurabili e valore sociale per le comunità locali.

Questa operazione rappresenta un passo importante nel nostro impegno verso la sostenibilità ambientale e la valorizzazione del territorio. Grazie al supporto della nostra Capogruppo Cassa Centrale Banca e alla visione di Day, siamo in grado di ampliare la nostra capacità di finanziamento per progetti immobiliari green. È la dimostrazione concreta che, quando il credito cooperativo e le imprese condividono obiettivi comuni, è possibile generare valore sostenibile per le comunità locali

**Andrea Alpi**  
Direttore Generale  
di BCC Felsinea

Questo investimento di liquidità di Day in green bond si colloca in un percorso già avviato sia in un'ottica di territorialità che in un'ottica ambientale. Abbiamo scelto di utilizzare parte dei nostri fondi per un'iniziativa territoriale e legata esclusivamente ai green bond, utilizzando anche la leva degli strumenti finanziari per generare un aiuto concreto verso la collettività e favorire un'edilizia più sostenibile.

**Mariacristina Bertolini**  
Vicepresidente e Direttrice  
Generale Day





# ALLEGATI



# NOTA METODOLOGICA

[GRI 2-2, 2-3, 2-4]

**In conformità con la legge 208/2015, Day, in qualità di Società Benefit, è tenuta a redigere annualmente una Relazione per documentare l'impatto perseguito durante l'anno di riferimento, adottando uno standard di rendicontazione.**

La presente Relazione d'Impatto di Day, approvata dal Consiglio di Amministrazione, costituisce la terza edizione del documento e descrive le iniziative intraprese e i principali risultati ottenuti in termini di performance e impatto positivo generato da Day nel periodo compreso tra il 1° gennaio e il 31 dicembre 2025. Le iniziative e i dati riportati sono relativi a Day, filiale italiana del Gruppo Upcoop, di cui Upcoop è la cooperativa sociale francese controllante. Il perimetro considerato include, oltre alla sede centrale di Bologna, anche le sedi di Roma, Milano, Torino e Padova.

Day ha scelto come standard di rendicontazione lo Standard GRI, considerandolo uno strumento efficace per misurare e monitorare l'impatto dell'organizzazione nel tempo, oltre che allineato alle richieste normative del D.lgs. 208/2015. Attraverso la selezione degli indicatori quantitativi più significativi, Day ha strutturato la presente Relazione d'Impatto, integrando in appendice i KPI derivanti dallo standard GRI.

Rispetto agli indicatori scelti, si riportano di seguito alcune note sulle modalità di calcolo dei dati raccolti. Si segnala inoltre che, a fronte di sviluppi e iniziative intervenute nell'attività aziendale nel corso del 2025, sono stati aggiunti nuovi obiettivi a quelli già dichiarati nella Relazione dell'anno precedente. Tali obiettivi aggiuntivi sono evidenziati graficamente nelle tabelle, per rendere chiara la loro presenza e consentire un confronto trasparente con i target precedenti.

## Annex 1: KPI ulteriori relativi ai Benefici Comuni di Day

### KPI - Ambiente

[GRI 301-1]

Carta acquistata in tonnellate	UdM	2025
Totale carta stampata/acquistata	t	16,49
di cui carta certificata FSC (per ufficio e uso Marketing)	t	16,47
di cui carta non certificata	t	0,02

[GRI 302-1]

Energia consumata all'interno dell'organizzazione	UdM	2025
Totale energia consumata	kWh	271,286
Consumi per teleriscaldamento [1]	kWh	180.340
Consumo energia elettrica non rinnovabile acquistata da rete	kWh	0
Consumo di energia elettrica rinnovabile acquistata	kWh	90.946

[GRI 305-1, 305-2, 305-3]

Emissione di GHG (approccio Location-based)	UdM	2025
Totale CO2 equivalente emessa	tCO2eq.	1.113,4
Scope 1	tCO2eq.	169,52
Scope 2	tCO2eq.	88,01
Scope 3	tCO2eq.	855,87

## Annex 1: KPI ulteriori relativi ai Benefici Comuni di Day

### KPI - Economics

[GRI 2-1]

	UdM	2025
<b>Totale clienti</b>	N.	<b>38.294</b>
<b>di cui commercianti affiliati</b>	N.	<b>13.447</b>
<b>di cui imprese</b>	N.	<b>24.847</b>
<b>Totale beneficiari</b>	N.	<b>1,2M</b>

### KPI - Economics

[GRI 201-1]

VALORE ECONOMICO GENERATO E DISTRIBUITO	UdM	2025
<b>Valore nominale dei buoni emessi</b>	k€	<b>1.194.126.897</b>
<b>Salari e benefit dei dipendenti</b>	k€	<b>6.059.429</b>
<b>Investimenti nella comunità</b>	k€	<b>56.067</b>

[GRI 2-6]

CATENA DI FORNITURA	UdM	2025
<b>Quota di fornitori locali</b>	%	<b>97,54</b>
<b>Importo totale degli acquisti</b>	k€	<b>12.461.115,05</b>

## Annex 1: KPI ulteriori relativi ai Benefici Comuni di Day

### KPI - Persone

[GRI 2-7]

I dipendenti di Day	UdM	2025
<b>Numero totale dei dipendenti al 31/12</b>	N.	<b>129</b>
- Uomini	N.	40
- Donne	N.	89
<b>Numero totale dei dipendenti al 31/12</b>	N.	<b>129</b>
- Sotto i 30 anni di età	N.	2
- Tra i 30 e i 50 anni di età	N.	70
- Sopra i 50 anni di età	N.	57
<b>Numero totale dei dipendenti a tempo indeterminato e una ripartizione per sesso</b>	N.	<b>122</b>
- Uomini	N.	37
	%	30%
- Donne	N.	85
	%	70%
<b>Numero totale dei dipendenti a tempo determinato e una ripartizione per sesso</b>	N.	<b>7</b>
- Uomini	N.	3
	%	43%
- Donne	N.	4
	%	57%
<b>Numero totale dei dipendenti a tempo pieno</b>	N.	<b>109</b>
- Uomini	N.	39
	%	36%
- Donne	N.	70
	%	64%
<b>Numero totale dei dipendenti a tempo parziale</b>	N.	<b>20</b>
- Uomini	N.	1
	%	5%
- Donne	N.	19
	%	95%

## Annex 1: KPI ulteriori relativi ai Benefici Comuni di Day

[GRI 405-1]

Diversità negli organi di governo dell'impresa e dei dipendenti	UdM	2025
<b>Numero totale di individui all'interno del CdA</b>	<b>N.</b>	<b>6</b>
- Totale Uomini	N.	4
- Totale Donne	N.	2
<b>Sotto i 30 anni di età</b>	<b>N.</b>	<b>0</b>
- Uomini	N.	0
- Donne	N.	0
<b>Tra i 30 e 50 anni di età</b>	<b>N.</b>	<b>4</b>
- Uomini	N.	3
- Donne	N	1
<b>Sopra i 50 anni di età</b>	<b>N</b>	<b>2</b>
- Uomini	N	1
- Donne	N	1
<b>Numero totale di dipendenti (suddivisione per categoria di inquadramento)</b>	<b>N</b>	<b>129</b>
<b>Numero totale di dirigenti</b>	<b>N</b>	<b>4</b>
- Totale Uomini	N	2
- Totale Donne	N	2
<b>Sotto i 30 anni di età</b>	<b>N</b>	<b>0</b>
- Uomini	N	0
- Donne	N	0
<b>Tra i 30 e 50 anni di età</b>	<b>N</b>	<b>0</b>
- Uomini	N	0
- Donne	N	0
<b>Sopra i 50 anni di età</b>	<b>N</b>	<b>4</b>
- Uomini	N	2
- Donne	N	2
<b>Numero totale di quadri</b>	<b>N</b>	<b>9</b>
- Totale Uomini	N	4
- Totale Donne	N	5
<b>Sotto i 30 anni di età</b>	<b>N</b>	<b>0</b>
- Uomini	N	0
- Donne	N	0
<b>Tra i 30 e 50 anni di età</b>	<b>N.</b>	<b>1</b>
- Uomini	N.	0
- Donne	N	1

## Annex 1: KPI ulteriori relativi ai Benefici Comuni di Day

[GRI 405-1]

Diversità negli organi di governo dell'impresa e dei dipendenti	UdM	2025
<b>Sopra i 50 anni di età</b>	<b>N</b>	<b>8</b>
- Uomini	N	4
- Donne	N	4
<b>Numero totale di impiegati</b>	<b>N</b>	<b>116</b>
- Totale Uomini	N	34
- Totale Donne	N	82
<b>Sotto i 30 anni di età</b>	<b>N</b>	<b>2</b>
- Uomini	N	0
- Donne	N	2
<b>Tra i 30 e 50 anni di età</b>	<b>N</b>	<b>69</b>
- Uomini	N	24
- Donne	N	45
<b>Sopra i 50 anni di età</b>	<b>N</b>	<b>45</b>
- Uomini	N	10
- Donne	N	35
<b>Numero totale di dipendenti appartenenti alle categorie protette</b>	<b>N</b>	<b>9</b>
- Totale Uomini	N	1
- Totale Donne	N	8
<b>Sotto i 30 anni di età</b>	<b>N</b>	<b>0</b>
- Uomini	N	0
- Donne	N	0
<b>Tra i 30 e 50 anni di età</b>	<b>N</b>	<b>5</b>
- Uomini	N	0
- Donne	N	5
<b>Sopra i 50 anni di età</b>	<b>N</b>	<b>4</b>
- Uomini	N	1
- Donne	N	3

## Annex 1: KPI ulteriori relativi ai Benefici Comuni di Day

[GRI 401-1]

Nuovi dipendenti assunti e turnover dei dipendenti per età e genere	UdM	2025
<b>Numero totale dei nuovi dipendenti assunti durante l'anno per genere</b>	<b>N.</b>	<b>11</b>
- Uomini	N.	6
- Donne	N.	5
<b>Numero totale dei nuovi dipendenti assunti durante l'anno per fasce d'età</b>	<b>N.</b>	<b>11</b>
- Sotto i 30 anni di età	N.	1
- Tra i 30 e i 50 anni di età	N.	9
- Sopra i 50 anni di età	N.	1
<b>Numero totale dei dipendenti che hanno lasciato l'organizzazione durante l'anno per genere</b>	<b>N.</b>	<b>5</b>
- Uomini	N.	2
- Donne	N.	3
<b>Numero totale dei dipendenti che hanno lasciato l'organizzazione durante l'anno per fasce d'età</b>	<b>N.</b>	<b>5</b>
- Sotto i 30 anni di età	N.	0
- Tra i 30 e i 50 anni di età	N.	5
- Sopra i 50 anni di età	N.	0
<b>Turnover dei dipendenti per genere</b>		
- Uomini	%	6%
- Donne	%	3%
<b>Turnover dei dipendenti per fasce d'età</b>		
- Sotto i 30 anni di età	%	0
- Tra i 30 e i 50 anni di età	%	7%
- Sopra i 50 anni di età	%	0

[GRI 401-3]

Congedo parentale	UdM	2025
<b>Numero totale di dipendenti, per genere</b>	<b>N.</b>	<b>129</b>
- Uomini	N.	40
- Donne	N.	89
<b>Numero totale di dipendenti che hanno usufruito del congedo parentale, per genere</b>	<b>N.</b>	<b>16</b>
- Uomini	N.	1
- Donne	N.	15

## Annex 1: KPI ulteriori relativi ai Benefici Comuni di Day

[GRI 404-1]

Ore medie di formazione annue per dipendente	UdM	2025
<b>Totale ore di formazione erogate per genere</b>	<b>h</b>	<b>4.104,12</b>
- Uomini	h	1.335,95
- Donne	h	2.768,17
<b>Totale ore di formazione erogate per categoria</b>	<b>h</b>	<b>4.104,12</b>
- Dirigenti	h	133,75
- Quadri	h	445,49
- Impiegati	h	3.524,88
<b>Totale ore medie di formazione erogate per genere</b>	<b>h</b>	<b>64,50178371</b>
- Uomini	h	33,39875
- Donne	h	31,10303371
<b>Totale ore medie di formazione erogate per categoria</b>	<b>h</b>	<b>113,3232854</b>
- Dirigenti	h	33,4375
- Quadri	h	49,49888889
- Impiegati	h	30,38689655
<b>Totale ore di formazione erogate per tipologia / ambito</b>	<b>h</b>	<b>4104,12</b>
Totale ore di formazione su Salute e sulla Sicurezza	h	91

[GRI 404-3]

Percentuale di dipendenti che ricevono valutazioni regolari delle performance e dello sviluppo della propria carriera	UdM	2025
<b>Totale di dipendenti che hanno ricevuto una valutazione regolare delle performance e del piano di carriera per genere</b>	<b>N.</b>	<b>129</b>
- Uomini	N.	40
- Donne	N.	89
<b>Totale di dipendenti che hanno ricevuto una valutazione regolare delle performance e del piano di carriera, per categoria di inquadramento</b>	<b>N.</b>	<b>129</b>
- Dirigenti	N.	4
- Quadri	N.	9
- Impiegati	N.	116

## Annex 2: GRI Index

GRI-Standards	Ubicazione	Omissioni	Note
Dichiarazione d'uso	Day Ristoservice ha redatto la Relazione d'Impatto ai sensi del L. 28-12-2015 N. 208 con riferimento agli Standard GRI per il periodo dal 1° gennaio 2025 al 31 dicembre 2025.		
<b>GRI 2: Informativa generale 2021</b>			
2-1: Dettagli dell'organizzazione	Paragrafi "Day e il Gruppo Upcoop" pag. 6, 7 Paragrafo "Principali milestones" pag. 8, 9 Annex 1: KPI ulteriori relativi ai Benefici Comuni di Day" pag. 78		
2-2: Entità incluse nella rendicontazione di sostenibilità dell'organizzazione	Paragrafo "Nota metodologica" pag. 76		
2-3: Periodo di rendicontazione, frequenza e punto di contatto	Paragrafo "Nota metodologica" pag. 76		
2-4: Restatement delle informazioni	Paragrafo "Nota metodologica" pag. 76		A fronte di sviluppi e iniziative intervenute nell'attività aziendale nel corso del 2025, sono stati aggiunti nuovi obiettivi a quelli già dichiarati nella Relazione dell'anno precedente. Tali obiettivi aggiuntivi sono evidenziati graficamente nelle tabelle, per rendere chiara la loro presenza e consentire un confronto trasparente con i target precedenti.
2-5: Assurance esterna			La Relazione non è soggetta ad assurance esterna.
2-6: Attività, catena del valore e altri rapporti di business	Paragrafo "Le soluzioni di Day" e "Supporto a startup e progetti innovativi" pag. 14-15 Annex 1: KPI ulteriori relativi ai Benefici Comuni di Day" pag. 78		
2-7: Dipendenti	Annex 1: Gli impatti di Day pag. 79		
2-9: Struttura e composizione della governance	Paragrafo "La governance di Day" pag. 16, 17, 18		
2-10: Nomina e selezione del massimo organo di governo	Paragrafo "La governance di Day" pag. 16, 17		
2-11: Presidente del massimo organo di governo	Paragrafo "La governance di Day" pag. 16, 17		

## Annex 2: GRI Index

GRI-Standards	Ubicazione	Omissioni	Note
2-12: Ruolo del massimo organo di governo nella supervisione della gestione degli impatti	Paragrafo "La governance di Day" pag. 17		
2-13: Delega di responsabilità per la gestione di impatti	Paragrafo "La governance di Day" pag. 16, 18		
2-14: Ruolo del massimo organo di governo nella rendicontazione di sostenibilità	Paragrafo "La governance di Day" pag. 17, 18		
2-16: Comunicazione delle criticità			Non sono state ricevute segnalazioni.
2-22: Dichiarazione sulla strategia di sviluppo sostenibile	Paragrafo: "Lettera di apertura" pag. 3		
2-23: Impegno in termini di policy	Paragrafi "Mission, Vision, Valori, i Capisaldi di Day, il nostro modello di business" pag. 10, 11, 12, 13 e "Le politiche di Day" pag. 19		
2-24: Integrazione degli impegni in termini di policy	"Le politiche di Day" pag. 19		
2-26: Meccanismi per richiedere chiarimenti e sollevare preoccupazioni	Paragrafo "La governance di Day" pag. 16		
2-27: Conformità a leggi e regolamenti			Non sono stati registrati casi di non conformità nel 2025.
2-28: Appartenenza ad associazioni	Paragrafo "Le associazioni di settore, associazioni di categoria, associazioni tematiche, adesioni alle reti di territorio" pag. 18		
2-30: Contratti collettivi			Il 100% dei dipendenti è coperto da CCNL.
<b>GRI 201: Performance economiche</b>			
201-1: Valore economico direttamente generato e distribuito	"Annex 1: KPI ulteriori relativi ai Benefici Comuni di Day" pag. 78		

## Annex 2: GRI Index

GRI-Standards	Ubicazione	Omissioni	Note
<b>Benessere e cura dei dipendenti</b>			
2-29: Approccio al coinvolgimento degli stakeholder	Paragrafo "Beneficio Comune 1 – Le Azioni realizzate e l'impatto generato nel 2025"		
401-1: Nuovi dipendenti assunti e turnover dei dipendenti per età e genere	Annex 1: Gli impatti di Day pag. 82		
401-2: Benefit previsti per i dipendenti a tempo pieno, ma non per i dipendenti part-time o con contratto a tempo determinato	Paragrafo "Beneficio comune 2: Benessere e cura dei dipendenti" – Le azioni realizzate e l'impatto generato nel 2025" pag. 40		Esistono differenze rispetto ai benefit riconosciuti per dipendenti a tempo determinato, come previsto da CCNL e dal contratto integrativo aziendale applicati.
401-3: Congedo parentale	Annex 1: Gli impatti di Day pag. 82		
403-1: Sistema di gestione della salute e sicurezza sul lavoro	Paragrafi "Le politiche di Day" pag. 19		
404-1: Ore medie di formazione annue per dipendente	Annex 1: Gli impatti di Day pag. 83		
404-3: Percentuale di dipendenti che ricevono valutazioni regolari delle performance e dello sviluppo della propria carriera	Annex 1: Gli impatti di Day pag. 83		
405-1: Diversità negli organi di governo dell'impresa e dei dipendenti	Annex 1: Gli impatti di Day pag. 80		

## Annex 2: GRI Index

GRI-Standards	Ubicazione	Omissioni	Note
<b>Agire per l'ambiente</b>			
301-1: Materiali utilizzati per peso o volume	Annex 1: Gli impatti di Day pag. 77		
302-1: Energia consumata all'interno dell'organizzazione	Annex 1: Gli impatti di Day pag. 77		
305-1: Emissioni dirette di GHG (Scope 1)	Annex 1: Gli impatti di Day pag. 77		
305-2: Emissioni indirette di GHG da consumi energetici (Scope 2)	Annex 1: Gli impatti di Day pag. 77		
305-3: Altre emissioni indirette di GHG (Scope 3)	Annex 1: Gli impatti di Day pag. 77		
<b>Presenza positiva per la comunità</b>			
413-1: Attività che prevedono il coinvolgimento delle comunità locale, valutazioni d'impatto e programmi di sviluppo	<p>Paragrafo "Beneficio Comune 6</p> <ul style="list-style-type: none"> <li>• Presenza positiva per la comunità</li> <li>• Le azioni realizzate e l'impatto generato nel 2025" pagg. da 66 a 73</li> </ul> <p>Paragrafo "Beneficio Comune 5</p> <ul style="list-style-type: none"> <li>• Valorizzazione e supporto del territorio locale</li> <li>• Le azioni realizzate e l'impatto generato nel 2025" pagg. da 56 a 63</li> </ul>		

# RICONOSCIAMO

**CHE IL VALORE DI UN'IMPRESA  
SI MISURA ANCHE DA CIÒ CHE  
RESTITUISCE. PER QUESTO INTEGRIAMO  
RISULTATI, RESPONSABILITÀ E IMPATTO  
IN UN PERCORSO IN CONTINUA  
EVOLUZIONE. UN CAMMINO FATTO DI  
ASCOLTO, AZIONE, INNOVAZIONE  
E CAPACITÀ DI GENERARE VALORE  
CONDIVISO NEL TEMPO.**



Day Ristoservice S.p.A. Società Benefit  
Via Dei Trattati Comunitari Europei 1957-2007, 11, 40127 Bologna BO  
Tel. 051.210.66.11 | [info@day.it](mailto:info@day.it) | [www.day.it](http://www.day.it)